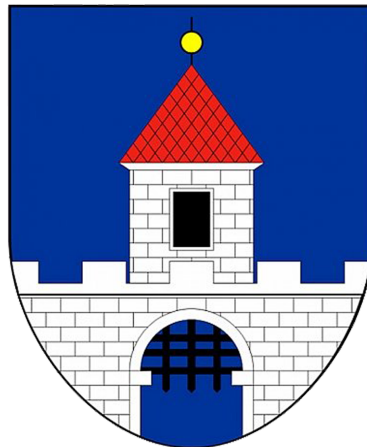




MINISTERSTVO  
PRO MÍSTNÍ  
ROZVOJ ČR

OBCEPRO  
PROGRAM ROZVOJE OBCE

# PROGRAM ROZVOJE MĚSTA KASEJOVICE



NA OBDOBÍ LET  
**2019 - 2022**

Program rozvoje města Kasejovice schválilo v souladu s § 84 odst. 2 písm. a) zákona č. 128/2000 Sb., o obcích, v platném znění, Zastupitelstvo města Kasejovice. Datum schválení: 14.3.2019 pod číslem usnesení: 21/2019. Aktualizace programu schválena zastupitelstvem města dne 12.3.2020 pod č.usn.68/2020 a dne 16.3.2022 pod č.usn.137/2022.

# Úvod

---

Program rozvoje města Kasejovice je dokumentem, v němž jsou zakotveny rozvojové priority města Kasejovice. Podkladem pro vznik Programu rozvoje města byl zejména zpracovaný „Program obnovy venkova – Kasejovice 2017-2020“, územní plán města a současné potřeby města a výhledové záměry, kterými se město bude postupně zabývat a dle možností řešit.

Představitelé města vnímali a brali v potaz priority i před vypracováním tohoto dokumentu. Nejaktuálnější dokument sledující priority města je výše zmíněný „Program obnovy venkova – Kasejovice 2016-2018“. Chybí zde však opora v odborných analýzách, dále bylo třeba sjednotit koncepční zpracování a vytvořit komplexní plánovací dokument. Sjednocená písemná podoba struktury cílů a priorit napomůže k jejich snadnějšímu naplnění – jednak je stanovena časová hierarchie jednotlivých priorit (které priority jsou důležitější než jiné) a časový plán jejich naplnění, jednak jsou v dokumentu definovány realizační podmínky (konkrétní činnosti, odpovědný subjekt, využitelné zdroje financí apod.). Program rozvoje města bude oporou pro lepší a efektivnější plánování dílčích úkolů a řízení města a také oporou pro rozhodovací procesy, tak aby obec efektivněji využívala finanční prostředky z vlastního rozpočtu i dostupné dotace. Představitelé obce se budou moci kromě běžných operativních činností (řešení každodenních problémů) věnovat detailně také dlouhodobějšímu plánování a řízení rozvoje města.

Program rozvoje obce:

- zachycuje hlavní problémy a předpoklady obce a formuluje možná řešení – umožňuje tak komplexní přístup k řešení problémů a podporuje efektivní využívání finančních kapacit obce;
- je podkladem pro rozhodování orgánů obce v rozvojových záležitostech;
- sladuje představy jednotlivých subjektů o rozvoji obce – slouží tak k prevenci budoucích sporů a zajišťuje kontinuitu udržitelného rozvoje obce;
- podporuje vytvoření platformy spolupráce různorodých subjektů v obci tak, aby byl využit potenciál lidí i organizací působících v obci;
- zvyšuje šance získat finanční prostředky z vnějších zdrojů (např. z dotačních titulů).

Program rozvoje města je hlavním nástrojem řízení rozvoje města. Program vznikl na základě poznání situace ve městě, názorů a potřeb občanů, který formuluje představy o budoucnosti města spolu s činnostmi vedoucími k naplnění dohodnutých představ.

Program rozvoje obce Kasejovice byl vypracován v období září 2018 -únor/2019 na čtyřleté plánovací období 2019 – 2022.

Pokud je v textu uveden pojem "obec" a "zastupitelstvo obce", rozumí se tím "město" a "zastupitelstvo města".

# A. ANALYTICKÁ ČÁST

## A.1 Charakteristika města

### 1. Území

#### Poloha

Obec Kasejovice se nachází na hranici dvou krajů – Plzeňského a Jihočeského, 12 km jihovýchodně od Nepomuku, 10 km západně od Blatné a 50 km jihovýchodně od Plzně. Kasejovicko na jihozápadě lemuje Plánický hřeben a na jihovýchodě Blatenská pahorkatina. Pouhých 10 km severně od Kasejovic se začínají vypínat Brdské vrchy s horou Třemšín (826,7 m n.m.) a Brdy jsou vzdušnou čarou vzdáleny přibližně 16 km.

Necelých 20 km dělí Kasejovice od šumavského podhůří. V okolí se rozkládá rovněž několik přírodních parků, z nichž jeden zvaný Pod Štědrým se nachází cca 1 km od Kasejovic.

Rozlehlé a velmi členité území Kasejovic tvoří původně samostatné obce Chloumek, Kladrubce, Podhůří, Polánka, Přebudov, Řesanice a Újezd u Kasejovic a nachází se v nadmořské výšce od 498 m – 565 m.

Hustota zalidnění obce je 37,22 obyvk./km<sup>2</sup>.

Celková výměra katastru v roce 2017 činila 3 439,53 ha, přičemž převažuje orná půda (41,36%).

#### Mapa č.1 Poloha Kasejovic v ČR



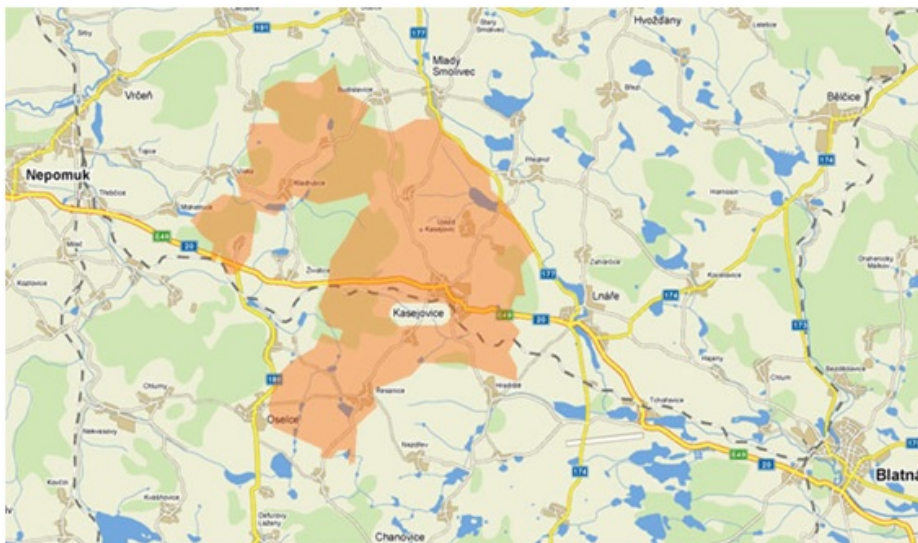
zdroj: vlastní

#### Správní členění města

Obec Kasejovice se skládá z 8 základních sídelních jednotek - Chloumek, Kasejovice, Kladrubce,

Podhůří, Polánka, Přebudov, Řesanice a Újezd u Kasejovic. Území obce je členěno na 8 katastrálních území.

## Mapa č.2 Katastrální území



Zdroj: vlastní

Členění města:

<i>místní část (základní sídelní jednotka)</i>	<i>katastrální území</i>	<i>rozloha v ha</i>
Chloumek	Chloumek u Kasejovic	344
Kasejovice	Kasejovice	1 009
Kladrubce	Kladrubce	591
Podhůří	Podhůří u Nepomuka	173
Polánka	Polánka u Kasejovic	258
Přebudov	Přebudov	132
Řesanice	Řesanice	526
Újezd u Kasejovic	Újezd u Kasejovic	404

Charakteristika místních částí:

Kasejovice

První písemná zpráva o osídlení Kasejovic je z 12.5.1264, kdy byly sídlem vladyků s tvrzí. V té době českému království vládl mocný král Přemysl Otakar II. (1253-1278).

Čechy tehdy zažívaly období svého největšího politického, hospodářského i kulturního rozmachu. To se projevilo rovněž na Kasejovicích, které ve 13. století představovaly prosperující vesnici ležící na důležité obchodní stezce vedoucí z Nepomuku do Písku. Přibližně o sto let později, roku 1350 došlo k jejich povýšení na městečko a roku 1631 získaly městský znak. Od 15. století se majitelé Kasejovice velice

často střídali, což doposud vzkvétajícímu městečku značně uškodilo a tento trend je doprovázel i po následující století. K rozvoji přispěla výhodná poloha na cestě z Nepomuku do Písku. Velký význam mělo pro Kasejovice právo vaření piva, masné krámy, práva trhů a jiné. Velký ekonomický přínos pro město a jeho obyvatele měla řemesla, živnosti a obchod.

V průběhu 17. století vzrostl počet domů z padesáti na dvojnásobek, zejména podél komunikací. K další zástavbě v 17. a zejména 18. století docházelo podél místních komunikací. Jednalo se zejména o menší objekty chalupníků a zemědělských dělníků řazené u komunikací, často bez zahrad a dvorů. V městečku byl kostel, radnice, škola, masné krámy, lázně, pivovar, řemeslníci a prodejny. Městečko bohatlo díky své poloze na hlavní zemské silnici Plzeň – Písek – České Budějovice. Ve městečku barokní a empírové městské domy.

Důležitou kapitolu v dějinách Kasejovic představovalo početné židovské etnikum.

Od r. 1570 žila v Kasejovicích Židovská menšina až do 30.let 18. století (cca 150 obyvatel, někdy tvořili až 11% populace). V letech 1727-1848 Židé museli žít odděleně ve ghettech, takže vznikla jejich čtvrť v blízkosti dnešní školy (v r. 1890 byla židovská obec v Kasejovicích zrušena a jejich komunita zahrnuta do Březnice). Roku 1727 si zde vybudovali vlastní ghetto tvořené domky, školou a synagogou. V synagoze je dnes umístěno muzeum.

O tom, že židovské etnikum zde bylo poměrně početné, svědčí dochovaný židovský hřbitov na nedalekém návrší „Na stráži“, kam byli později pohřbíváni i Židé z širšího okolí.

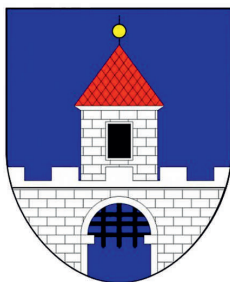
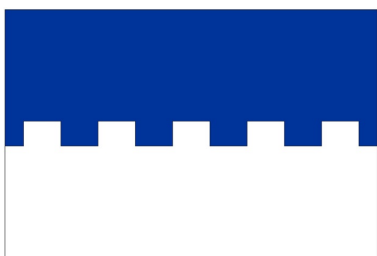
V průběhu 17. století vzrostl počet domů z padesáti na dvojnásobek, zejména podél komunikací. K další zástavbě v 17. a zejména 18. století docházelo podél místních komunikací. Jednalo se zejména o menší objekty chalupníků a zemědělských dělníků řazené u komunikací, často bez zahrad a dvorů. V městečku byl kostel, radnice, škola, masné krámy, lázně, pivovar, řemeslníci a prodejny. Město bohatlo díky své poloze na hlavní zemské silnici Plzeň – Písek – České Budějovice.

Roku 1878 došlo k povýšení Kasejovic na město, ale ani tato skutečnost nic nezměnila na tom, že neutěšené společenské poměry a špatné pracovní uplatnění v regionu vedly velké množství místních obyvatel k vystěhování do ciziny, což přineslo jejich výrazné oslabení. Vlivem tovární velkovýroby a též rozvojem komunikací v 19. století dochází k zaostávání místní řemeslné výroby a od poloviny 19. století též k vystěhovalectví. To se ještě zvýšilo po otevření lokální trati Blatná – Nepomuk v roce 1899, kdy emigrovalo (do Ameriky) na 2000 lidí, takže v roce 1914 žilo v části Kasejovice 1385 obyvatel.

V r. 1878 získal městys Kasejovice statut města a v r. 1897 byla zdejší farnost změněna na děkanství.

V roce 2005 obdržely Kasejovice ke svému znaku i prapor. Na základě změny zákona 128/2000 Sb. v roce 2006 získaly Kasejovice od 1.12.2006 opět statut města.

### **Obrázek č.1 Prapor a znak města Kasejovice**



Zdroj: vlastní

## Chloumek

První zmínka je z r. 1439. Návesnicová víska ve svažitém terénu severně od Kasejovic, 12 km východně od Nepomuku, ve výšce 554 - 620 m n.m., v povodí Smoliveckého potoka, na okraji přírodního parku Pod Štědrým. Památná Chloumecká lípa u kapličky na návsi. Dnes převažuje rekreační charakter. Severozápadně od vsi je chatová osada. Na sv. okraji vsi je zemědělský areál.

## Kladrubce

Starobylá ves – 1. zmínka k r. 1227, v povodí potoka Víska, sz. od Kasejovic, 9 km východně od Nepomuku, v přírodním parku Pod Štědrým. Silnicová ves na jižním svahu, ve výšce 498 – 661 m n.m. Na jz. okraji zemědělský areál.

## Podhůří

Víska připomínaná k r. 1380, ve výšce 528 - 542 m, západně od Kasejovic, 7 km východně od Nepomuku, v přírodním parku Pod Štědrým. Drobná svažitá náves, památná Podhůřská lípa na návsi.

## Polánka

Ves připomínaná k r. 1550, jz.od Kasejovic, východně od Nepomuka, ve výšce 527 – 620 m, v povodí Kopřivnického potoka, 12 km. Malá návesnice, významný podíl rekreace, na východním okraji zemědělský areál.

## Přebudov

Ves připomínaná k r. 1412. Návesní svažitá víska sz. od Kasejovic, 11 km východně od Nepomuka, ve výšce 565 – 680 m, v povodí potoka Víska, v přírodním parku Pod Štědrým. Chatová osada poblíž Velkého Přebudovského rybníka.

## Řesanice – vesnická památková zóna

Ves jz. od Kasejovic, 14 km východně od Nepomuka, 15 km západně od Blatné, ve výšce 560 - 640 m n.m., v povodí potoka Víska. První zmínka o vsi pochází z r. 1352, avšak ves je nepochybně raně feudálního původu. Byla samostatným statkem s tvrzí. Řesanice byly součástí panství Oselce až do roku 1850, kdy se osamostatnily. Ves se složitým půdorysem a rozlehlou nepravidelnou návší, přibližně oválného tvaru s vnitřní zástavbou. V průběhu 19. století došlo k výstavbě objektů na jižní straně návsi. Řesanice si uchovaly historickou půdorysnou stopu a také přirozenou skladbu budov typickou pro 2. polovinu 19. století a první třetinu 20.století pouze s drobnými změnami až do současnosti bez rušivých novodobých zásahů. Na severním okraji je dominantní kostel Všech svatých, na který od jihozápadu navazuje shluk domkářských chalup. Po obvodu návsi je soustředěna zástavba selských dvorů a chalupnických usedlostí. V centru návsi býval rybník. Severovýchodní stranu návsi vymezoval rozlehlý hospodářský dvůr s býv. tvrzí (sýpkou). Objekty mají obvykle tradiční hmotu a sklony střech. Zástavba

tvoří vyvážený celek, jen málo narušený nevhodnými stavebními úpravami. Historická lidová architektura je vzácně dosud ve světnicích roubená (někdy druhotně zakrytá). Klasicistní stavební produkce má významný podíl plackových kleneb v obytných místnostech. Na západním okraji zemědělský areál.

## Újezd u Kasejovic

Ves připomínaná k r. 1381. Návesnicová ves severně od Kasejovic, 12 km východně od Nepomuka, ve výšce 514 – 610 m, v povodí Smoliveckého potoka. Na severním okraji zemědělský areál. JV od vsi Na stříbřích strojírnský areál.

## 2. Obyvatelstvo

### **Demografická situace**

Z dlouhodobého demografického sledování je patrný (tak jako u mnoha venkovských obcí) trvalý úbytek počtu obyvatel.

V posledních letech vývoj populace města spíše stagnuje, počet obyvatel v posledních deseti letech kolísá mezi 1230 a 1350 obyvateli. Maximální počet obyvatel je zachycen v roce 1869, kdy na území obce žilo 3663 obyvatel. Jedním z cílů města do nejbližšího plánovacího období bude jistě stabilizace počtu obyvatel. Z dlouhodobého hlediska je současný stav do jisté míry ovlivněn periferní polohou vůči významnějším sídlům. Podle výsledků Sčítání lidu, domů a bytů z let 2001 a 2011 si obec udržuje podíl 45-47 % ekonomicky aktivních obyvatel na celkovém počtu obyvatel v obci.

Koncem roku 2018 žilo v Kasejovicích 1232 obyvatel.

<b>Kasejovice</b>	<b>Chloumek</b>	<b>Kladrubce</b>	<b>Podhůří</b>	<b>Polánka</b>	<b>Přebudov</b>	<b>Řesanice</b>	<b>Újezd u Kas.</b>
869	65	58	35	56	6	75	68

Na základě dosavadního demografického vývoje a podílu zastoupení jednotlivých složek obyvatelstva lze očekávat, že počet obyvatel v obci Kasejovice bude spíše stagnovat, případně klesat. Jedná se však o pohyb obyvatel přirozenou měnou. Aktivní bilance stěhování obyvatelstva může tento vývoj akcelarovat ve prospěch přírůstku obyvatelstva.

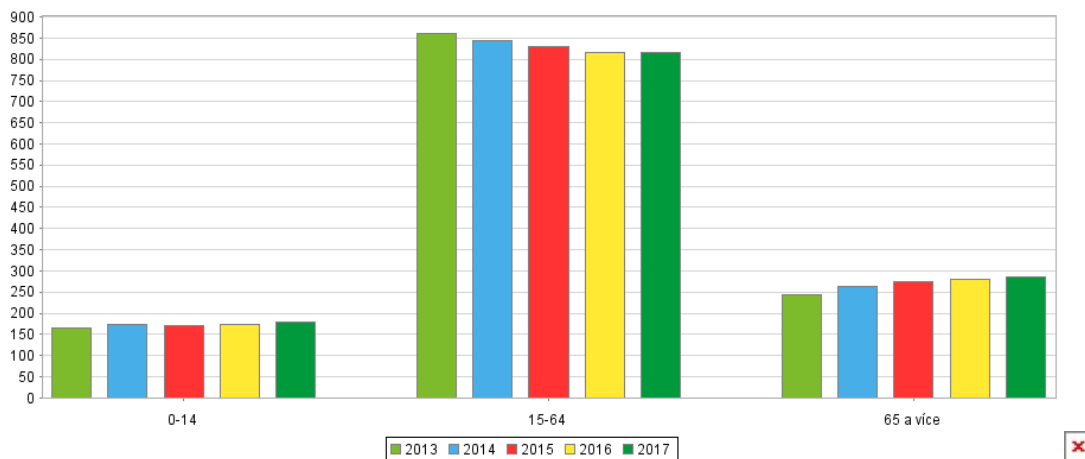
### **Struktura obyvatelstva**

Struktura obyvatelstva podle pohlaví je v obci celkem vyvážená. V obci převažují muži, a to v poměrném počtu 627 mužů a 605 žen k 1.1.2019.

K zhodnocení věkové struktury obyvatel byl použit tzv. index stáří (poměr počtu obyvatel nad 65 let k obyvatelstvu skupiny 0-14 let). V obci dochází k výraznému stárnutí populace, v roce 2014 dosáhl index stáří hodnot 150,57 %. Ve stejném roce dosáhla průměrná hodnota indexu stáří v ČR 117,45 %.

Ke zvyšování počtu obyvatel dochází zejména ve skupině obyvatel ve věku 65 + a zároveň dochází k mírnému úbytku obyvatel ve věkových skupinách 0-14 let a 15-64 let.

**Graf č.1 Struktura obyvatelstva 2013-2017**



zdroj: ČSÚ

### **Vzdělanostní struktura**

Podle výsledků SLDB 2011 má vysokoškolské vzdělání v obci pouze 6 % obyvatel starších 15 let, což je hodnota pod průměrem v rámci celé ČR (12,4 %). Naopak nadprůměrné hodnoty lze pozorovat u skupiny osob se základním vzděláním, které v obci dosahuje podílu 23,3 %, v ČR dosahují průměrně 18 %. Příčinnou nadprůměrně vysokého podílu obyvatelstva se základním vzděláním v obci Kasejovice je velký podíl zemědělské výroby a dalších výrobních činností bez velkých požadavků na kvalifikaci.

### **Prognóza populačního vývoje**

Populační vývoj obce je do značné míry odrazem atraktivity pro její obyvatele a výrazně ovlivňuje její budoucí vývoj. Je proto důležitým aspektem pro další rozvoj obce. Optimistická prognóza počítá s mírným nárůstem obyvatelstva cca o 30 obyvatel do roku 2020, pravděpodobně bude v následujících letech počet obyvatel stále kolísat kolem 1260 obyvatel. V prognóze je zohledněn očekávaný růst počtu obyvatel jak migrací, tak i přirozeným přírůstkem.

Naplnění demografické prognózy bude záviset na vývoji věkové struktury obyvatelstva, přirozené změně obyvatelstva a na migračních tendencích, tzn. emigraci obyvatel ze sídla do měst nebo naopak. S tím jsou spojené nároky na bydlení a občanskou vybavenost.

## **3. Hospodářství**

### **Ekonomická situace**

Z celkového počtu 539 zaměstnaných vyjíždí za prací mimo obec pouze 28%, přičemž vyjíždka se



uskutečňuje především do okolních měst.


Nejvyšší podíl ekonomicky aktivního obyvatelstva (574 obyvatel) je zaměstnán v průmyslu 41,9 %, třetina pracuje ve službách (33,02%). Celkově se jedná v rámci nadřazených územně správních celků o průměrné hodnoty. Naopak nadprůměrný počet obyvatel je zaměstnán v zemědělství (12,62%). V rámci ORP Nepomuk je to pouze 8,69 % a průměr Plzeňského kraje odpovídá podílu 3,81 % (SLBD 2011).

### ***Ekonomické subjekty v obci***

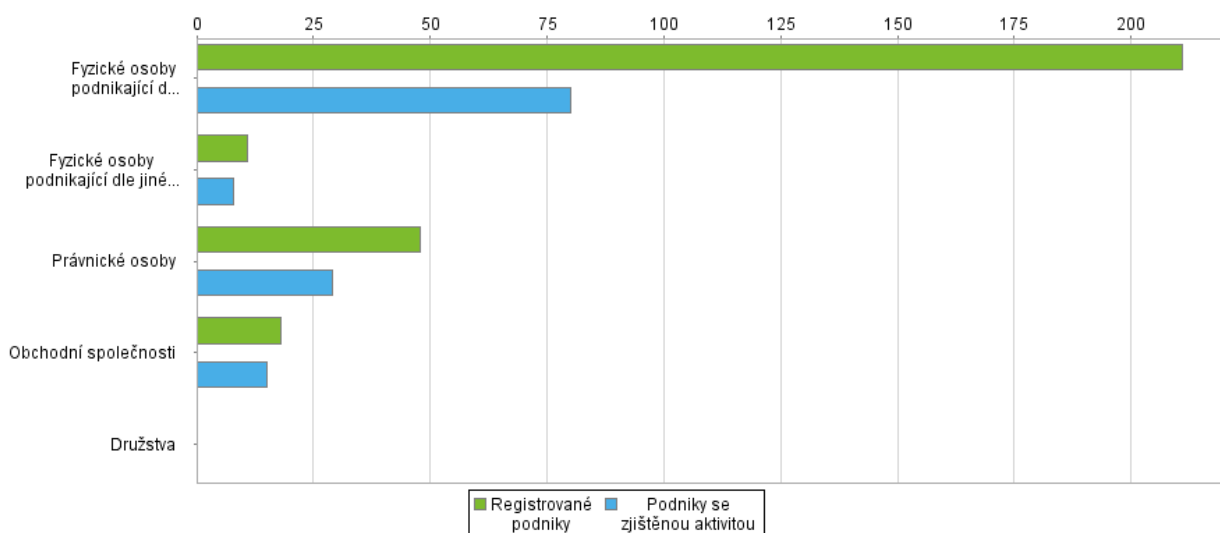
Celkově bylo v obci evidováno 295 ekonomických subjektů (ČSÚ k 31.12.2018), ve většině případů se jedná o OSVČ (83,7 %). Celkem je evidováno 211 fyzických osob podle živnostenského zákona, ale se zjištěnou aktivitou pouze 80 subjektů. Dále jsou v obci registrovány obchodní společnosti (18) a zemědělské podnikatelé (23).

Oblast služeb zastupuje v obci stávající zařízení občanského vybavení (knihovna, MŠ a ZŠ, dům s pečovatelskou službou, ordinace praktického, zubního, ženského a lékaře pro děti a dorost). V obci se nachází 3 obchody se smíšeným zbožím a picérie.

Z větších firem je zde firma Agrochov Kasejovice, a.s. se zemědělskou výrobou živočišnou a rostlinou, firma P a V Elektronik (elektrotechnika), Interiéry a schodiště s.r.o., Rabbit Trhový Štěpánov (porážka králíků), KOVO Kasejovice MONT, s.r.o., KOVO KLIMA s.r.o., Klaus Timber a.s., firma BEVAR, s.r.o.(likvidace autovraků) a P-Okna .

Míra nezaměstnanosti se dlouhodobě pohybuje pod 4%. 

### **Graf č.2 Podnikatelské subjekty podle právní formy k 31.12.2018**



Zdroj: ČSÚ

### ***Pozemkové úpravy***

Aktuální územní plán města Kasejovice nabyt činnosti v roce 2014. Prioritou urbanistická koncepce města je udržení obytného charakteru města a krajiny s maximální podporou soběstačnosti města rámci jeho administrativního území v oblasti pracovních příležitostí, zdrojů, základní občanské vybavenosti a

základních rekreačních a sportovních možností. Urbanistická koncepce sleduje zachování a zlepšení obytných funkcí - doplnění veřejné urbanistické zeleně v zastavěném území, sledována je i podpora rekreačních funkcí. Rozvojové plochy jsou lokalizovány jak v zastavěném území, tak i na nových plochách navazujících na zastavěné území. Výrobní plochy budou nadále prioritně využívat stávající plochy výrobních areálů, přičemž se u nich navrhuje konverze na smíšené území.

Pozemkové úpravy jsou již provedeny v katastrálním území Polánka u Kasejovic, Chloumek u Kasejovic a Řesanice. V současné době jsou zahájeny v katastru Újezd u Kasejovic.

## **Cestovní ruch**

Z hlediska atraktivity cestovního ruchu se obec nachází mimo turisticky vyhledávané oblasti. Disponuje relativně atraktivním okolím, nicméně s nedostatečnou infrastrukturou. Pahorkatinný charakter podhorské krajiny je vhodný především pro aktivní trávení volného času - zejména pěší turistiky, cykloturistiky a další formy krátkodobé rekreace.

Zdejší osobitý ráz krajiny dal vzniknout chráněné krajinné oblasti „Pod Štědrým“. Krátkodobou rekreaci lze provozovat v rekreačních objektech a chalupách. Obcí prochází turistická stezka a naučná stezka "Putování za kasejovickým zlatem", která je exkurzí do historie městečka. Dalším málo využitým potenciálem obce jsou architektonické a historické památky.

### **Svatojakubská cesta**

Přírodní a kulturně-historická charakteristika krajiny Kasejovicka vytvářejí svébytný harmonický celek s příznivými předpoklady pro cestovní ruch a turistiku. V obci chybí ubytovací zařízení pro krátkodobou rekreaci (penzion, turistická ubytovna apod.). Nedostatečné stravovací zařízení též nepřispívá k dalšímu rozvoji krátkodobého cestovního ruchu.

Podle dat z posledního sčítání lidu, domů a bytů v roce 2011 bylo v Kasejovicích nalezeno celkem 166 objektů, 66 které slouží k individuální rekreaci. Jsou to tzv. nevyčleněné chalupy, které přestaly sloužit k trvalému pobytu a jsou využívány pro víkendový rekreační pobyt. Jejich umístění mimo rekreační zóny vesměs v intravilánu města brzdí rozvojové snahy města a následnými přestavbami mnohde narušují charakter venkovské architektury.

## **Kulturní památky**

Dominantou náměstí v Kasejovicích je kostel sv. Jakuba z 2.pol. 13. století. Mezi další kulturní památky se řadí i renesanční radnice. Po rozsáhlém požáru roku 1791 byla radnice přestavěna a teprve roku 1868 získala svou dnešní podobu.

Mezi významné židovské památky patří budova židovské synagogy, která vznikla ve druhé polovině 18. století v barokním slohu v centru tehdejšího židovského ghetta. V současné době slouží jako muzeum a pořádání koncertů. Expozici muzea tvoří sbírky kasejovického rodáka Václava Mentbergera (1886-1969), který je do prostoru synagogy začal umísťovat v roce 1945. Jeho zásluhou se podařilo shromáždit cenné uměleckoprůmyslové sbírky - cín, litina, porcelán, fajáns, kamenina, sklo a dřevěné plastiky. Pro kasejovický region má velký význam sbírka dokumentující místní hrnčířskou výrobu, výrobu dýmek, tzv. kasovek. Dochovaný židovský hřbitov se nachází na nedalekém návrší „Na Stráži“. Nejstarší písemná zmínka o kasejovickém židovském hřbitově pochází z roku 1669.

Mezi další památky registrované v ústředním seznamu patří:

- kostel Všech svatých v Řesanicích – postaven v letech 1240-1250 na návrší nad areálem bývalé gotické tvrze s patrnými valy a náspy, unikátně dochovaná středověká kuchyně, upravená na sýpku. Řesanice byly roku 1995 vyhlášeny vesnickou památkovou zónou.
- barokní kašna s měděnou střechou na náměstí z první poloviny 18.století.
- areál barokní fary čp.1 se špýcharem
- měšťanský dům čp.28 z 18.století
- měšťanský empírový dům čp.30 (vč.schodiště) z 2 čtvrtiny 19 stol.
- měšťanský empírový dům čp.36 z 2 čtvrtiny 19 stol.
- památné stromy - Kasejovický akát – unikátní exemplář trnovníku akátu. Památný strom dosahuje výšky 15 m a obvod kmene činí 301 cm ve výšce 130 cm nad zemí; Chloumecká lípa byla vysazena roku 1848 u příležitosti zrušení robotní povinnosti. Památný strom dosahuje výšky 32 m, obvod kmene činí 400 cm a koruna je široká 16 m. Za nejstarší strom v okolí Kasejovic je pokládána lípa velkolistá v Podhůří. Tento památný strom dosahuje výšky 32 metrů a jeho stáří se odhaduje na 280 let. Obvod kmene Podhůřské lípy je 530 cm a šířka koruny činí 22 metrů. Za památný strom byla tato lípa vyhlášena 21.3.1997 pro svůj vzrůst a estetickou hodnotu.
- kaple sv. Vojtěcha „V Boučku“ – kaplička zde stávala již roku 1760 a podle tradice byla vybudovaná poblíž studánky s léčivou vodou
- kaple sv. Anny z r. 1873 s křížem z r. 1850
- areál venkovské usedlosti čp.1 (tzv.Smrčkův dvůr) s kaplí sv.Anny (obytné stavení s chlívky, konírna, stodoly, býv.pivovar s kolnou, brána) z 18.st. na návsi

Mezi ostatní památky patří:

- židovský hřbitov, založen 1669 (1704) severně od města
- soubor staveb v židovské čtvrti- ojedinělé židovské ghetto
- návesní kaple v Polánce
- návesní kaple v Újezdě U Kasejovic
- kostel Církve československé husitské z roku 1924 vybudovaný ve funkcionalistickém slohu

Typické místní památky města tvoří drobná architektura křížků, božích muk a kapliček, alei další charakteristické kamenné zdi a ohrady v historických sídlech.

V prostorách radnice bylo před několika lety zřízeno Informační centrum.

Rekreační potenciál by mohl znamenat významný ekonomický přínos pro rozvoj města.

## 4. Infrastruktura

### **Technická infrastruktura**

Zásobování vodou:

Místní část Kasejovice je napojena na samostatný vodovod s úpravnou vody a vodojemem, který zásobuje i místní část Újezd u Kasejovic. Vodovod byl budován postupně od začátku osmdesátých let. V části Polánka, Chloumek a Řesanice je vodovod, který slouží pro část obyvatel. Ostatní čerpají vodu z vlastních studní.

Části Kladrubce a Přebudov a Podhůří nemají vodovod vybudován, jsou zde využívány obecní studny.

## Kanalizace:

Téměř všechny nemovitosti v Kasejovicích jsou napojeny na splaškovou kanalizaci provozovanou firmou Kanalizace a vodovody a.s. Starý Plzenec. Čistírna odpadních vod má dostatečnou kapacitu. U ostatních částí města je splašková voda odváděna do jímek na vyvážení a septiků.

V Kasejovicích chybí napojení na splaškovou kanalizaci ulici U trati a Chloumecká ulice, která je sice připojena na kanalizaci, ale je třeba rekonstrukce tohoto kanalizačního řadu.

V Chloumku, Kladrubcích, Podhůří, Polánce, Řesanicích a Újezdě je rovněž částečná jednotná kanalizace, vyústěná v Chloumku a Újezdě do Smoliveckého potoka, v Kladrubcích a Řesanicích do potoka Víška, v Podhůří do bezejmenného potoka a v Polánce do Kopřivnického potoka.

## Plynofikace:

Kompletně je plynofikována místní část Kasejovice, ostatní části jsou bez napojení. Vzhledem k malému osídlení spádových částí města by byla investice velice nerentabilní.

## Odpadové hospodářství

V obci nevzniká větší množství nebezpečných průmyslových nebo jinak problémových odpadů. Převažuje pouze komunální odpad. Sběr nebezpečného a tříděného odpadu je zajištěn ve sběrném dvoře s kapacitou 80 t/ročně, který si město zajišťuje na základě živnostenského oprávnění vlastním zaměstnancem. Ve sběrném dvoře jsou přijímány odpady od občanů města Kasejovice a od vlastníků objektů určených k rekreaci, kteří jsou zapojeni do systému odpadového hospodářství města.

Odvoz směsného a tříděného odpadu zajišťuje firma Rumpold-P, Plzeň, s.r.o. Na několika místech v Kasejovicích i v přidružených obcích jsou nádoby na sklo, papír a PET lahve. Odvoz nebezpečného odpadu je zajištěn vybranou firmou konkurzním řízením, který zajišťuje Svazek obcí odpadového hospodářství okresu Plzeň-jih, jehož obec je členem.

Obec provozuje vlastní komunální kompostárnu (kapacita 150 t) pro likvidaci biologického odpadu z veřejného prostranství. Pro biologický odpad z veřejného prostranství disponuje město s velkoobjemovými kontejnery a pro občany bylo zakoupeno 120 kompostérů.

## **Ostatní technická infrastruktura**

Pokrytí obce internetem je zajištěno formou WIFI, pevnou linkou nebo prostřednictvím poskytovatelů mobilních sítí.

Obec je plně elektrifikovaná NN, VN, VVN, veřejné osvětlení je vybudováno na cca 95% území obce.

## **Dopravní infrastruktura**

Z dopravního hlediska prochází obcí významná silnice I/20 (E 49), která má mezinárodní význam a propojuje oblast mezi Plzeňskem a Českobudějovickem. Ostatní silnice procházející obcí a jejich částí jsou

silnice III.třídy jsou místního významu. Z hlediska životního prostředí a požadavkům bezpečnosti dopravy je komunikace I/20 zatěžujícím prvkem, neboť protíná centrum města. I přes rozsáhlou rekonstrukci této komunikace (před 15ti lety) a s narůstající nákladní dopravou (průjezd celkem cca 5 tisíc vozidel denně, toho 1300 nad 10 t - v roce 2016), je velmi nutné co nejdříve vybudovat obchvat Kasejovic. Některé silnice III. třídy spojující odlehle části obce, jsou ve špatném stavu, neboť správci silnic (SÚS) nedisponují dostatečným množstvím finančních prostředků na opravy. Silnice místního významu jsou v dobrém stavu, neboť město během 10ti let vynaložilo na opravy a rekonstrukce téměř 20 milionu korun. Vedle silničního dopravního koridoru probíhá obcí železniční trať. Jde o regionální trať č.191 Nepomuk-Blatná, která navazuje v Nepomuku na celostátní tratě České Budějovice-Plzeň. V Blatné navazuje na regionální trať Březnice-Strakonice. Dopravní obslužnost se stává limitující pro další rozvoj území a z hlediska potřeb obyvatelstva je nevyhovující. Chybí spoje v pozdních odpoledních a večerních hodinách, které jsou využívány zejména k dojíždě na druhou směnu a za službami (převážně do Blatné a Plzně).

Územím města procházejí následující turistické trasy (TT):

- červená TT 0221 (124) Nepomuk – Tojice – Podhůří – Kasejovice – Lnáře
- modrá TT 1422 Kasejovice – Újezd – Zámlyní Metly – Starý Smolivec
- zelená TT 3618 Nepomuk – Oselce – Kotouň – Podhůří – Kladrubce – Liškov – Nepomuk.

Územím města procházejí následující značená cyklistické trasy CT 2046 Horažďovice – Olšany – Kasejovice – M. Smolivec a při okraji území CT31 Štáhlavy – Blovice – Lnáře.

## **5. Vybavenost města**

### ***Školství***

V oblasti školství zabezpečuje město úplné základní školství. V obci je 9.třídní základní škola s detašovaným pracovištěm základní umělecké školy z Nepomuka. V současné době navštěvuje základní školu 200 žáků z toho z Kasejovic 105 žáků. Ostatní žáci dojíždí z 8 jiných obcí. Obec má i mateřskou školu pro 56 dětí. Školní jídelna zajišťuje stravování pro 260 žáků mateřské a základní školy.

Od roku 2004 započala rozsáhlá rekonstrukce základní školy včetně přístavby a rekonstrukce tělocvičny s vybudováním tzv. zázemí pro rozsáhlejší využití těchto prostor. Pro zlepšení školní výuky je k dispozici víceúčelové hřiště s umělým povrhem pro 11 druhů sportu. Hřiště je využíváno pro volný čas občanů Kasejovic. Využíván je i tenisový kurt hokejbalové hřiště.

V loňském roce byla základní škola vybavena novou počítačovou učebnou s 15ti počítači.

Po absolvování povinné školní docházky, převážná část studentů dojíždí do Blatné a Plzně. Vysokoškolské vzdělání nejbližší poskytuje Západočeská univerzita v Plzni.

### ***Zdravotnictví a sociální péče a další veřejně prospěšné služby***

Dostupnost zdravotnických služeb je zajištěna ve zdravotním středisku města, kde zdravotní péči

zajišťuje občanům praktický lékař pro dospělé, praktický lékař pro děti, stomatolog a gynekolog. V obci funguje i lékárna. Sociální péči obec zabezpečuje pečovatelskou službou jak na svém území, tak zabezpečuje pomoc potřebným i ve spádových obcích (Hradiště, Oselce, Nezdřev, Životice). Město je vlastníkem i domu s pečovatelskou službou ve kterém nabízí byty pro 22 občanů.

Též je nabízena pomoc sociálně slabším občanům po stránce možnosti získání nárokových finančních prostředků dle jejich individuální potřeby.

### ***Kultura a ochrana památek, společenské a sportovní aktivity***

Kulturní zařízení a aktivity

Obec se výrazně zaměřuje a také věnuje velkou pozornost především na společenský život a smysluplné využití volného času dětí, mládeže a všech občanů.

Proto také vznikl nový Areál volnočasových aktivit a Společensko kulturní a vzdělávací centrum.

Obec Kasejovice podporuje finančními prostředky všechny organizace a jejich aktivity (práce s dětmi a mládeží, pořádání turnajů – Kladrubce, Podhůří, Chloumek a další).

Obec výrazně podporuje TJ Sokol Kasejovice a to zápůjčkou stavby nového sociální zařízení, kabin a tribuny.

V loňském roce byly vystavěny a dokončeny pergoly s venkovním krbem v Polánce a v Kladrubcích.

Obec Kasejovice má bohatou spolkovou činnost. Největším spolkem je Tělovýchovná jednota Sokol Kasejovice, Sborný dobrovolných hasičů, vč. ve spádových obcích. Dále zde funguje Český svaz chovatelů, Český svaz zahrádkářů, Český rybářský svaz, ZO Českého svazu včelařů a dvě myslivecká sdružení.

Pro realizaci sportovních aktivit je k dispozici areál fotbalového hřiště a ve školním areálu víceúčelové hřiště pro 11 druhů sportů, tenisové hřiště a hokejbalové hřiště.

Přes Kasejovice a její části vedou značené turistické stezky a dostatečně značená cyklistická trasa.

Obec obnovila řadu místních tradic. Kromě tradiční svatojanské pouti (25.7.) byla roku 1992 obnovena pouť ke sv. Vojtěchu „Na Boučku“. Roku 1996 se Kasejovice připojily k pořádání cyklů koncertů – „Hudba v židovských synagogách Plzeňského regionu“, z nichž jeden se každoročně koná v kasejovické synagoze. Město zajišťuje pravidelné setkávání důchodců. Od roku 2005 se město zapojuje do společného předvánočního zpívání koled v rámci Plzeňského kraje.

Loňského roku byla založena Komunitní škola Kasejovice, která pořádá různé kulturní a společenské akce (vánoční dílna, novoroční a jarní pochod, úklid obce, příměstský tábor atd.)

Místní občané založili country kapelu pod názvem Brumendo a divadlo s nevšedním názvem „Osvětové retro divadlo OREL Kasejovice“ v rámci Komunitní školy o.s., Kasejovice.

Obec po rekonstrukci bývalé základní školy v roce 2009 vzniklo v této budově Společensko kulturní a vzdělávací centrum města, které využívají spolky, základní škole a mateřské škole a také široká veřejnost.

Prostory zde využívá také:

- Klub otevřených dveří pro děti a mládež
- Mateřské centrum „Sedmikráska“
- Klub seniorů „Babí léto“
- Knihovna – knižní fond o 11 tisíci svazky je digitalizován a jak široké veřejnosti, tak i školní mládeži. Celkem jsou v obci 4 knihovny evidované na Ministerstvu kultury.

Obecní zastupitelstvo již podporuje tyto aktivity tzv. Programem přímé podpory neziskových organizací a mládeže.

Obec vydává od roku 1995 měsíčně Kasejovické noviny, různé brožury zaměřené na historii Kasejovicka a pohlednice.

Obec provozuje muzeum v bývalé židovské synagoze, kde je umístěna sbírka s předměty národopisného charakteru zdejšího rodáka Václava Mentbergera.

Před několika lety byla otevřena "Naučná stezka Kasejovickem aneb putování za kasejovickým zlatem" – s 15ti zastaveními, která pojednávají nejen o historických budovách města, ale také o životě občanů a těžbě zlata.

Kasejovice jsou napojeny na tzv. Svatojakubskou stezku a jsou součástí Židovské cesty na Plzeňsku.

## 6. Životní prostředí

### **Stav životního prostředí**

Pro zhodnocení celkového stavu životního prostředí ve městě byl použit tzv. koeficient ekologické stability (KES). Koeficient ekologické stability je poměrové číslo a stanovuje poměr ploch tzv. stabilních a nestabilních krajinnotvorných prvků ve zkoumaném území podle vzorce.

Koeficient ekologické stability (KES)

Vyjadřuje orientační ekologickou vyváženost přírodního prostředí zájmového území krajiny, resp. podíl stabilních a nestabilních ekosystémů.

$$KES = LP + TTP + VP + ZS / OP + AP = 855 + 727 + 70 + 69 / 1453 + 43 + 1740 = 1721 / 3236 = \mathbf{0,53}$$

LP - lesní půdy

TTP - trvalé travní porosty

VP - vodní plochy

ZS - zahrady a sady

OP - orné půdy

AP - antropogenní půdy (zastavěné a cca 1/2 zpevněné plochy)

Protože je KES menší než 1, je území považováno za nevyvážené, a to při hodnotách 0,3 až 1 za území intenzivně využívané, zejména zemědělskou velkovýrobou, takže došlo k oslabení autoregulačních pochodů v ekosystémech, což způsobuje jejich ekologickou labilitu a vyžaduje dodatkové vklady energie do ekosystému. Jedná se tedy o území ekologicky nevyvážené. Proto je potřebné zvyšovat podíl lesů a TTP. (Územní plán Kasejovice)

Na začátku roku 2016 zahájilo město Kasejovice realizaci projektu „Kasejovická příroda – obnova parků a zelených ploch ve městě“. Cílem projektu je obnova a rozvoj funkčních sídelních zelených ploch a zlepšení kvality urbanizované zeleně ve městě. V rámci projektu provedeme arboristická ošetření zeleně, realizujeme nové výsadby a zpracujeme generel místní zeleně.

Obec Kasejovice má zpracovaný znalecký posudek, který hodnotí aktuální stav vybraných stromů rostoucích ve městě. Hlavní pozornost byla v posudku věnována perspektivě stromů a jejich provozní bezpečnosti. Posudek hodnotí fyziologické stáří stromů, perspektivu, stabilitu, zdravotní stav a vitalitu.

V rámci projektu byl zpracován generel zeleně náměstí v Kasejovicích, který řeší celkovou koncepci zeleně.

## **7. Správa města**

### ***Obecní úřad a kompetence obce***

Obecní úřad Kasejovice je obecním úřadem s rozšířenou působností, což znamená, že vykonává část přenesené působnosti státu na úseku stavebního zákona a matriky.

### ***Zřizované organizace***

Obec Kasejovice je zřizovatelem školského zařízení - příspěvkových orgasnizací a to Základní školy Kasejovice a Mateřské školy Kasejovice, která zajišťuje též provoz školní jídelny. Vynaložené prostředky na provoz základní činí 1250 tisíc korun, mateřské šloly 750 tisíc korun ročně.

Obec je dále zřizovatelem Jednotky požární ochrany JPO III v Kasejovicích a JPO V v Kladrubicích.

### ***Hospodaření města***

V posledních letech je rozpočet obce sestavován s vyrovnanou příjmovou a výdajovou částkou, přičemž příjmová stránka této vyrovnanosti dosahuje s využitím přebytku z předchozích let. Při započítání pouze příjmů a výdajů příslušného roku je tedy rozpočet nutno označit jako schodkový. Příjmy obce jsou navyšovány díky poměrně velké úspěšnosti získávání nenárokových dotací.

Hodnota nemovitého majetku ve vlastnictví města k 31.12.2018 činí celkem 142 177 227,09 Kč. Jedná se o nemovitosti různé povahy – obecní komunikace, obecní lesy, nezastavěné pozemky (z nich část je dle územního plánu určena pro výstavbu a část je vedena jako nezastavitelné plochy). Město dále vlastní řadu budov – budovu radnice, společensko kulturního centra v Kasejovicích čp. 2, zdravotní středisko (zde se nachází byt pro lékaře), hasičská zbrojnice v Kasejovicích, budovy ve správě ZŠ a MŠ Kasejovice, p.o., dále budovu, ve které sídlí pošta (vedle prostor najímaných Českou poštou se zde nacházejí další 7 městských bytů), budovy kulturních zařízení a hasičských zbrojnic ve spádových obcích.

Pro úplnost je třeba zmínit, že majetek města zahrnuje i sítě a zařízení technické infrastruktury – kanalizaci s ČOV a vodovod s úpravnou vody a vodojemem. Provoz vodovodní a kanalizační sítě spravuje firma Kanalizace a vodovody, a.s. Starý Plzenec.



## **Komunikace s občany**

Komunikace s veřejností je obcí vnímána jako jeden ze základních aspektů, který ovlivňuje kvalitu řízení města. Komunikace s občany je řešena několika způsoby tak, aby vyhovovala všem skupinám zájemců o informace bez ohledu na věková či jiná omezení. Kromě osobního kontaktu s občany na veřejných projednáních je využívána úřední deska, Kasejovické noviny a webové stránky města [www.kasejovice.cz](http://www.kasejovice.cz).

## **Vnější vztahy a vazby**

Město Kasejovice je zapojeno do řady organizací, zaměřených až na výjimky na rozvoj území nebo na podporu cestovního ruchu.

Konkrétně je město členem těchto organizací:

Zájmového sdružení právnických osob Prácheňsko se sídlem v Horažďovicích

Sdružení měst a obcí Plzeňského kraje

Místní akční skupiny Pošumaví z.s.p.o

Spolku pro obnovu venkova 14

Svazku obcí okresu Plzeň-jih pro odpadové hospodářství

## A.2 Východiska pro návrhovou část

### SWOT analýza obce Kasejovice

Na základě provedené SWOT analýzy byla definována prioritní témata pro návrhovou část. Ostatní podněty byly rovněž vnímány jako podstatné, proto při formulaci návrhové části budou z hlediska dlouhodobé perspektivy zohledněny.

V souvislosti s využitím výstupů SWOT analýzy je nutno zohlednit faktory, které obec může jen obtížně ovlivnit. Jsou to především stavy komunikací, na které je obec napojena a které nejsou v jejím vlastnictví.

Vyhodnocení předchozího rozvojového dokumentu

Obec Kasejovice měla v minulosti zpracován rozvojový dokument s názvem „Program obnovy venkova obce Kasejovice platný pro období 1994 až 2018. Jednalo se o dokument, který definoval rozvojové priority v 9 oblastech, v rámci nichž byly stanoveny konkrétní aktivity, které jsou průběžně naplňovány. Stěžejním úkolem přitom bylo doplnění technické infrastruktury. Finančně nejnáročnější projekty minulého období byla výstavba kanalizačních, vodovodních a plynovodních řadů, přístavba a rekonstrukce stávající budovy základní školy a rekonstrukce místních komunikací.

### Realizované projekty

Pozornost byla v minulém období věnována především oblasti občanské vybavenosti a technické infrastruktury města.

Velký podíl na těchto projektech byla úspěšnost v získání dotací.

### Přehled projektů za období 2004 -2018 podpořené z dotací

Pořadí	Název projektu	Realizace	Celková cena/ dotace v tis. Kč	Podpora- dotace
1.	Rekonstrukce a přístavba základní školy, rekonstrukce tělocvičny	2004-2007	43 754/ 35 000	Ministerstvo financí ČR
2.	POV - dot.č.1 (soutěž Vesnice roku) - Vybavení školní kuchyně	2007	1 082/500	Ministerstvo pro místní rozvoj
3.	Společensko kulturní centrum města Kasejovice	9/2007-11/2009	12 282/10 600	ROP NUTS Jihozápad
4.	Vodovod - Újezd u Kasejovic	2007	4 220/ 2210	Ministerstvo zemědělství ČR, Plzeňský kraj
5.	Kasejovice, okr. Plzeň-jih - cisternová automobilová stříkačka (nákup TATRY 815 pro - JPO III)	2008	6 066/3 500	Ministerstvo vnitra ČR, Plzeňský kraj
6.	Dům s pečovatelskou službou - zateplení fasády (oprava fasády, výměna oken)	2009	1 699/ 775	SZIF - Program rozvoje venkova - osa IV. Program Leader
7.	Pořízení lesnické techniky - (nákup traktoru - 60 kw, návěsu, sněhové radlice, mulčovače, bubnové sekačky, křovinořezu a motorové pily)	2012	1 754 /731 Kč	SZIF - Program rozvoje venkova - osa I

8.	Rekonstrukce a přístavba fotbalové tribuny a šaten na hřišti TJ Sokol Kasejovice	09/2011-6/2012	4 816	vlastní zdroje
9.	Rozšíření areálu zdraví, sportu a volnočasových aktivit	2012	596/ 335	SZIF - Program rozvoje venkova - osa IV. Program Leader
10.	Výstavba sběrného dvora odpadů pro město Kasejovice	08/2013-11/2013	2 904/2 700	Operační program životní prostředí
11.	Zpracování územního plánu města Kasejovice včetně jeho částí	2011-2014	803/762	Integrovaný operační program
12.	Nákup zametací techniky	2013-2014	3 305/2 921Kč	Operační program životní prostředí
13.	Oprava křížků, 2 kapliček a 2 kaplí (Chloumek, Přebudov)	2013	331/299	Program Leader
14.	Oprava „Malého“ rybníka v Řesanicích	2014	266/100	Program stabilizace a obnovy venkova PK
15.	Oprava cisternové automobilové stříkačky - Tatra 148 CAS -32	2014	1 201/600	Plzeňský kraj - Program podpory činnosti HZS
16.	Nákup kontejnerů a kompostérů	2015	1 148/1 033	OPŽP - zkvalitnění nakládání s odpady
17.	Rekonstrukce hřbitova v Kasejovicích	2015	524/150	Program stabilizace a obnovy venkova PK
18.	Výsadba krajinné zeleně v Kasejovicích - 70 lip v Řesanicích	2015	100/100	MŽP - Program podpory přirozených funkcí krajiny
19.	Oprava střechy budovy bývalého špýcharu	2016	1 058/600	Ministerstvo pro místní rozvoj
20.	Kasejovická příroda - obnova parků a zelených ploch ve městě	2016	409/239	Státní fond životního prostředí
21.	Odstranění havarijního stavu ČOV v Kasejovicích	2016, 2017	905/400	Plzeňský kraj
22.	Výsadba krajinné zeleně - výsadba - 58 ks dřevin (39 ovocných a 19 neovocných) v k.ú. Polánka u Kasejovic a v k.ú. Řesanice	2017	80/80	Ministerstvo životního prostředí
23.	Revitalizace rybníka U Jiřinců a koryta Kopřivnického potoka v k.ú. Kasejovice	2017	2322/1962	Ministerstvo zemědělství
24.	Kasejovice - oprava místní komunikace (okolo školy)	2017	1009/504	MMR ČR-Program obnovy venkova
25.	Oprava místní komunikace v Kasejovicích a v Podhůří	2017	1546/480	Program stabilizace a obnovy venkova PK
26.	Sanace stávajících vnitřních konstrukcí býv. špýcharu	2018	712/492	Mze ČR - Údržba a obnova kulturních venkovských prvků
27.	Kasejovice, Jánské náměstí - obnova veř. prostranství	2018	4 993 /1000 /300	MMR ČR - Podpora rozvoje regionů a Stabilizace a obnova venkova PK
28.	Oprava víceúčelového hřiště - oplocení	2018	119/100	Odstraňování havarijních stavů a nal. pot. obcí PK 2018

Přestože řada realizovaných aktivit byla spolufinancována významnou měrou z různých dotačních titulů (PRV, POV, LEADER, MFČR), znamenala realizace těchto aktivit pro obec značnou finanční zátěž, ale přesto obec hospodaří bez dluhů a s dostatečnou finanční rezervou.

### **Aktivity v realizaci a probíhající projekty**

V současné době probíhá a na jaře r. 2019 bude dokončen projekt "Kasejovice - obnova Jánské náměstí - obnova veřejného prostranství.

Projekty "Odbahnění a oprava rybníka Koutečský - p.č. 1155 k.ú. Kasejovice" a projekt "Snížení energetické náročnosti budovy radnice" jsou připraveny k realizaci.

Ve stavebním řízení probíhá projekt na "Chodník pro pěší v Kasejovicích" a "Prodloužení kanalizace ulice U trati a ulice Chloumecká-Kasejovice".

### **Shrnutí podkladů pro navrhovanou část**

Pro získání podkladů pro formulaci návrhové části byla použita celá řada nástrojů a významným dílem byli do tvorby PRO Kasejovice zapojeni zastupitelé obce.

Na základě provedených šetření a analýz se podařilo pojmenovat zásadní témata, která obec i její občané chtějí v následujících letech řešit. Mezi klíčové úkoly bude patřit podpora nových i stávajících obyvatel mimo jiné podporou pokračující výstavbou technické infrastruktury, rekonstrukcí čistírny odpadních vod a úpravny vody v Kasejovicích, opravy obecních domů, ale i zajištěním dostupnosti odpovídajícího spektra služeb přímo v obci, zajištění nové bytové zástavby, kulturního a sportovního vyžití, udržení kvalitního životního prostředí a dobré dopravní dostupnosti.

## **SWOT analýza**

### **Silné stránky**

- **dostupnost pracovních příležitostí přímo v Kasejovicích (PaV Elektronik, Kovo, Agrochov, Interiors), Blatné a Plzni**
- **zachovalý krajinný ráz**
- **existence přírodního parku Pod Štědrým a lesního komplexu Štědrý včetně kopcovité veduty, která je součástí neregionálního biokoridoru**
- **absence ekologických zátěží**
- **množství rybníků v okolí**
- **absence velkých znečišťovatelů ovzduší**
- **dostatečně kapacitní elektrická rozvodná síť**
- **fungující vodovod v Kasejovicích, Chloumku, Polánce, Řesanovicích a Újezdě u Kasejovic**
- **fungující obecní kanalizace s ČOV v Kasejovicích**
- **dostupnost mateřské školky a základního vzdělání - ZŠ v Kasejovicích**
- **dostupnost středního vzdělání v Blatné, Blovicích i vysokého v Plzni**
- **blízkost sociálních zařízení pro seniory - Dům pečovatelskou službou v Kasejovicích, Blatné, Žinkovy**
- **fungující společenský a spolkový život**
- **relativně nízká nezaměstnanost**

## **Slabé stránky**

- výskyt radonu, komplikace při výstavbě
- možnost vodní eroze ve svažitém terénu na plochách orné půdy
- malý podíl zalesněné plochy z celkové katastrální výměry
- chybějící (v ÚPD již vyřešený) obchvat Kasejovic - komunikace I.ř. Plzeň - České Budějovice

## **Příležitosti**

- snížení eroze vhodnou organizací prací na zemědělském i lesním půdním fondu
- rozšíření kanalizačního řadu v Kasejovicích do okrajové části města
- další zvýšení retenční schopnosti krajiny zvyšováním podílu travnatých ploch, lesa a zeleně, zakládání zatravnňovacích pásů na svažitých pozemcích orné půdy a ve zvodněných terénních úžlabinách
- minimalizovat půdní erozi na zemědělských pozemcích ve svažitých exponovaných terénech západně od Újezda u Kasejovic a nad Chloumkem
- využití dotačních titulů na zlepšení technické infrastruktury
- realizace obchvatu komunikace I.ř. Plzeň - České Budějovice kol Kasejovic

## **Hrozby**

- možné snižování hladiny spodních vod pro zásobování obyvatel pitnou vodou
- radonové riziko
- půdní eroze na orné půdě

## B. NÁVRHOVÁ ČÁST

### B.1 Strategická vize

Obec Kasejovice směřuje v budoucnosti k atraktivní a dynamicky se rozvíjejícím městem s aspektem udržitelného rozvoje, založené na udržování tradic a pokojné spolupráce spolků, občanů a drobných podnikatelů. Město jako upravené pro obyvatele i návštěvníky s potřebnou technickou infrastrukturou, fungujícími službami, jejichž spektrum bude přizpůsobeno věkovému složení obyvatel a v níž obyvatelé nacházejí blízkost přírody a klid, historické památky a zároveň velmi kvalitní společenský život s možností zapojení do fungujících místních spolků, které udržují tradice obce. Obec vytváří podmínky pro rozvoj podnikání a spokojený život všech občanů.

### B.2 Cíle, opatření a aktivity

▲ Vysoká důležitost    — Střední důležitost    ▼ Nízká důležitost

#### Cíl: „Infrastrukturální rozvoj města“

Opatření: „Dopravní infrastruktura“	Od - do	Odpovědnost	Náklady (tis. Kč)	Zdroj financování
— „Oprava místních komunikací“ oprava komunikace v tzv. Úzké ulici (kryt ABS beton) a menší úseky v Kasejovicích a spádových obcích	2019 - 2022			Vlastní + externí
▲ „Chodník pro pěší v Kasejovicích (podél tratě)“ chodník podél železniční trati - I.etapa v délce 397 m	2019 - 2019		750	Vlastní
▲ „Oprava chodníku podél komunikace I/20 (ke zdravotnímu středisku)“ chodník od křižovatky I/20 směr - Polánka směrem ke zdravotnímu středisku na pozemku parc.č.1602/28	2019 - 2019		600	Vlastní + externí
— „Úprava veřejného prostranství a výstavba chodníku u bytovek (od hřiště směrem k nádraží ČD)“ zpracována studie "Bezbarierová úprava chodníků při místních komunikacích v Kasejovicích". U fotbalového hřiště řeší studii výstavbu 24 parkovacích míst, směrem k železničnímu nádraží chodník po levé straně a před želez. nádraží výstavbu 7 parkovacích míst.	2020 - 2022			Vlastní + externí
— „Dokončení dopravního značení na místních komunikacích“ v části obce Chloumek a Újezd u Kasejovic	2019 - 2019			Vlastní
Opatření: „Technická infrastruktura“	Od - do	Odpovědnost	Náklady (tis. Kč)	Zdroj financování
— „Prodloužení kanalizace - ulice Chloumecká a od tratí - Kasejovice“ Projekt řeší napojení těchto ulic na ČOV.	2020 - 2022		4000	Vlastní + externí
▲ „Rekonstrukce čistírny odpadních vod v Kasejovicích“ v roce 2019 bude opravena druhá biologická linka aeračních elementů, které slouží k provzdušňování a míchání nádrže. Dále česle s řídicí jednotkou, které zajišťují hrubé předčištění odpadní vody. V roce 2020 plánována celková rekonstrukce čistírny odpadních vod. V současné době je zpracovávána projektová dokumentace.	2019 - 2022		6000	Vlastní + externí
▲ „Oprava úpravny vody v Kasejovicích“	2020 - 2022		1000	Vlastní + externí
— „Oprava stodoly u špýcharu v Kasejovicích - předcházení vzniku odpadů“	2019 - 2020		1000	Vlastní + externí
▲ „Obslužná komunikace na čistírně odpadních vod v Kasejovicích“	2022 - 2023		800	Vlastní + externí

⬆ „Kasejovice - výstavba veřejného osvětlení -severozápadní část vč. umístění optického kabelu“ 2022 - 2022

Vlastní + externí

## Cíl: „Občanská vybavenost“

<b>Opatření: „Služby a opatření vedoucí k modernizaci občanské vybavenosti“</b>	<b>Od - do</b>	<b>Odpovědnost</b>	<b>Náklady (tis. Kč)</b>	<b>Zdroj financování</b>
⬆ „Školní kuchyně (pro žáky ZŠ a MŠ)” vybavení školní kuchyně (konventomat, kotel, elektr.sporák a jiné)	2022 - 2023			Vlastní + externí
— „Oprava vnitřního zařízení v mateřské škole” sociální zařízení a další naléhavé práce spojené s údržbou	2019 - 2022			Vlastní + externí
— „Vybavení pro výuku žáků” rekonstrukce a vybavení odborné učebny pro pracovní činnost žáků; vybavení kmenových tříd interaktiv. tabulemi s dataprojektorem a školním nábytkem	2019 - 2022			Vlastní + externí
— „Základní škola - vybudování retenční nádrže na dešťovou vodu za účelem využití v sociálním zařízení”	2022 - 2023			Vlastní + externí
— „Úpravy spodní části hřbitova a okolí v Kasejovicích, zřízení kolumbária” předláždění chodníku a výstavba chodníku, oprava hřbitovní zdi a stávající rozpadlé zídky u vjezdu na hřbitov, zřízení kolumbária,	2020 - 2021			Vlastní + externí
— „Oprava hasičské zbrojnice v Kasejovicích” oprava střechy a jiné	2019 - 2022			Vlastní + externí
⬆ „Oprava střechy hasičské zbrojnice v Řesanicích” oprava střechy - přeložení taškové krytiny	2019 - 2019		200	Vlastní
⬆ „Snížení energetické náročnosti budovy radnice” I. etapa - oprava oken, zateplení půdy, rozvod počítačové sítě a rekonstrukce elektriky. II. etapa - stavební úpravy - vestibul radnice, vchodové dveře, sociální zařízení a další	2019 - 2024		3000	Vlastní + externí
— „Chloumek - oprava společenského zařízení” oprava střechy	2020 - 2021			Vlastní
— „Polánka - oprava hasičské zbrojnice”	2020 - 2022			Vlastní
⬆ „Oprava vybraných částí radnice v Kasejovicích - střecha, krov + přístavba sociálního zařízení, venkovní dveře vestibulu”	2022 - 2023			Vlastní + externí
— „Polánka- oprava společenského zařízení”	2019 - 2022			Vlastní
— „Řesanice - oprava kulturního zařízení” oprava střechy a sociálního zařízení	2020 - 2021			Vlastní
— „Kladrubce - oprava kulturního zařízení” oprava sociálního zařízení	2019 - 2020			Vlastní
— „Kladrubce - oplocení areálu u kulturního zařízení”	2019 - 2022			Vlastní
<b>Opatření: „Revitalizace veřejných ploch”</b>	<b>Od - do</b>	<b>Odpovědnost</b>	<b>Náklady (tis. Kč)</b>	<b>Zdroj financování</b>
— „Úprava veřejného prostranství před kostelem v Kasejovicích” pozemek parc.č. 1604/18 (kulturní památka) - úprava, vydláždění	2020 - 2021			Vlastní + externí
— „Řesanice - úprava přístupu ke hřbitovu” pozemek parc.č. 13/1 (u kulturní památky) - úprava	2020 - 2022			Vlastní + externí
<b>Opatření: „Podpora nové bytové výstavby”</b>	<b>Od - do</b>	<b>Odpovědnost</b>	<b>Náklady (tis. Kč)</b>	<b>Zdroj financování</b>

— „Rekonstrukce bývalé budovy knihovny č.p.297 na byty“	2020 - 2022	Vlastní + externí
⬆ „Výstavba infrastruktury k novým rodinným domkům - Chloumecká“	2019 - 2022	Vlastní

## Cíl: „Rozvoj sportu a kultury“

Opatření: „Podpora sportovních aktivit v městě“	Od - do	Odpovědnost	Náklady (tis. Kč)	Zdroj financování
⬆ „Oprava víceúčelového hřiště v Kasejovicích“ výměna oplocení	2019 - 2019		150	Vlastní + externí
— „Újezd u Kasejovic - výstavba hřiště“	2019 - 2021			Vlastní + externí
Opatření: „Podpora rozvoje kultury v městě“	Od - do	Odpovědnost	Náklady (tis. Kč)	Zdroj financování
„Výstavní expozice v bývalé drážní vodárně v Kasejovicích“	2022 - 2023			Vlastní + externí
— „Podpora občanským sdružením a spolkům“	2019 - 2022			Vlastní
— „Podpora obnovy sakrálních památek a staveb“	2019 - 2022			Vlastní
⬆ „Oprava výklenkových kapliček u kostela sv.Jakuba v Kasejovicích“	2022 - 2023			Vlastní + externí
✓ „Vydání publikací“	2019 - 2022			Vlastní + externí
— „Bývalý špýchar u nádraží - využití ke kulturním účelům - výstavní expozice“	2019 - 2022			Vlastní + externí

## Cíl: „Životní prostředí“

Opatření: „Úpravy v krajině“	Od - do	Odpovědnost	Náklady (tis. Kč)	Zdroj financování
— „Terénní úpravy okolo rybníka U Jiřinců“	2019 - 2020			Vlastní
Opatření: „Podpora zemědělských aktivit“	Od - do	Odpovědnost	Náklady (tis. Kč)	Zdroj financování
— „Pozemkové úpravy“	2019 - 2022			Externí
⬆ „Rekonstrukce polní cesty v Boučku na parc.č. 1581/1 v k.ú. Kasejovice“ K zajištění obhospodařování zem. pozemků je plánována rekonstrukce polní cesty v délce cca 300 m. Na cestě je potřeba zesílit stávající konstrukci vozovky.	2020 - 2022			Vlastní + externí
Opatření: „Úpravy v intravilánu města“	Od - do	Odpovědnost	Náklady (tis. Kč)	Zdroj financování
⬆ „Odbahnění a oprava rybníka Koutečský - p.č. 1155 k.ú. Kasejovice rybníka“	2019 - 2020		1600	Vlastní + externí
— „Podhůří - oprava rybníčku na návsi“	2019 - 2021			Vlastní
— „Újezd u Kasejovic - oprava rybníčku“ oprava hráze	2019 - 2020			Vlastní
— „Chloumek - oprava rybníčku U Bambousku“ oprava hráze	2019 - 2020			Vlastní
— „Úpravy zeleně na veřejných prostranstvích a parkových plochách“	2019 - 2022			Vlastní + externí



dle zpracované studie



**Opatření: „Lesní hospodářství“**

Od - do

Odpovědnost

Náklady  
(tis. Kč)

Zdroj  
financování

 „Rekonstrukce lesní cesty "U Aloisky" v k.ú. Kasejovice na parc.č. 1693" Odvozní cesta v délce cca 850 m zajišťuje obhospodařování 128,34 ha lesa, proto je potřeba zesílit stávající konstrukci vozovky a obnovit propustky.	2020 - 2022			Vlastní + externí
 „Nákup strojového vybavení pro údržbu lesních cest“ nákup traktoru a dalšího vybavení	2019 - 2022			Vlastní + externí

## Cíl: „Cestovní ruch“

**Opatření: „Podpora cestovního ruchu“**

Od - do

Odpovědnost

Náklady  
(tis. Kč)

Zdroj  
financování

 „Oprava budovy historické vodárny u vlakového nádraží“	2020 - 2023			Vlastní + externí
--	-------------	--	--	-------------------

## Zásobník aktivit

✓ „Rekonstrukce účelové komunikace "Na Kladrubíně" v Kasejovicích”	2021 - 2024	0
--	-------------	---

## **B.3 Podpora realizace programu**

### **Monitoring realizace PRO**

Naplňování Programu rozvoje obce bude sledovat starostka, místostarosta a komise pro rozvoj obcí. Zejména budou iniciovat realizaci opatření a aktivit, vyhledávat možné zdroje financování aktivit, projednávat a schvalovat změny a aktualizace PRO.

Sledování průběžného naplňování PRO, bude provádět zastupitelstvo obce každoročně před koncem kalendářního roku (v době tvorby rozpočtu na další rok). Budou sledovány zejména:

- aktivity naplánované na daný rok – které byly realizovány, které realizovány nebyly (a proč)
- aktivity naplánované na další rok a jejich finanční náročnost.

Tento přehled bude sloužit zastupitelstvu jako podklad pro sestavení ročního rozpočtu a rozpočtového výhledu. V posledním roce platnosti stávajícího PRO (2022) bude sloužit také pro vypracování komplexního zhodnocení stávajícího PRO a jako podklad pro jeho aktualizaci.

### **Způsob aktualizace PRO**

Program rozvoje obce je živým dokumentem, který je nutné revidovat či aktualizovat dle průběhu realizace jeho dílčích částí. Podnětem k aktualizaci PRO může být závažná změna vnějších podmínek, naplnění části PRO, či potřeba stanovení nových cílů. Dílčí revize dokumentu (v průběhu jeho platnosti) budou probíhat v případě potřeby – úpravy stávajících aktivit, zařazení nových či vyřazení již neaktuálních.

Podkladem pro dílčí revize budou aktualizované seznamy aktivit a výstupy monitoringu. Podklady připraví osoba odpovědná za monitoring realizace PRO. Změny budou prováděny přímo do dokumentu, dokument bude v úvodu obsahovat seznam revizí. Po každé revizi se PRO označí datem, ke kterému se vztahuje.

Aktualizace PRO a jeho změny budou schváleny zastupitelstvem obce. Aktualizovaný PRO bude zveřejněn na internetových stránkách obce.

### **Způsob financování PRO**

Základním zdrojem financování rozvojových aktivit jsou vlastní zdroje obce. Předpokládá se využití spolufinancování z veřejných rozpočtů (kraje, ČR, fondy EU).

Předpokládané zdroje financování jsou popsány u jednotlivých aktivit (při využití externích prostředků je vždy počítat s určitou spoluúčástí vlastních prostředků). V průběhu naplňování PRO bude docházet k zpřesňování informací o možnostech finančních zdrojů podle aktuálních informací o dotačních zdrojích apod.

Do tvorby návrhu rozpočtu obce na další rok budou vždy zapracovány i předpokládané náklady na realizaci aktivit z PRO, které jsou naplánovány na daný rok. Pro zajištění externích prostředků na realizaci projektu je vždy nejdříve potřeba připravit projektové dokumentace a příslušná povolení v předstihu a při využití vlastních finančních prostředků.