

# MĚSTSKÝ ÚŘAD NEPOMUK

## Odbor dopravy

Náměstí Augustina Němejce 63, 335 01 Nepomuk, Plzeňský kraj

Tel: 371519711 Fax: 371519755 IČO: 00256986

e-mail: [podatelna@urad-nepomuk.cz](mailto:podatelna@urad-nepomuk.cz)

Váš dopis zn. ze dne

14.12.2022

Naše zn. / č.j.

MÚ/DOP/4819/22

DOP/12276/2022 - VrL

Vyřizuje / tel / e-mail

Ing. Ladislav Vrátník

371 519758

[ladislav.vratnik@urad-nepomuk.cz](mailto:ladislav.vratnik@urad-nepomuk.cz)

V Nepomuku dne

19.12.2022

## STANOVENÍ

### PŘECHODNÉ ÚPRAVY PROVOZU NA POZEMNÍCH KOMUNIKACÍCH

#### opatření obecné povahy - veřejná vyhláška

Odbor dopravy Městského úřadu Nepomuk, jako správní orgán příslušný podle § 124 odst. 6 zákona č. 361/2000 Sb., o provozu na pozemních komunikacích a o změnách některých zákonů (zákon o silničním provozu), ve znění pozdějších předpisů (dále jen "zákon o silničním provozu") na návrh, který podala dne 14.12.2022 firma:

KANALIZACE A VODOVODY Starý Plzenec, a. s., IČO 61778079, Smetanova 195, 332 02 Starý Plzenec, pí. Šimečková

(dále jen "navrhovatel"), podle § 77 odst. 1 písm. c) a § 77 odst. 5 zákona o silničním provozu a § 172 a 173 zákona č. 500/2004 Sb., správní řád, ve znění pozdějších předpisů (dále jen "správní řád") opatřením obecné povahy

#### s t a n o v í

v souladu s § 124, odst. 6 a na základě ustanovení § 77, odst. 1, písm. c) zákona o silničním provozu ve znění pozdějších předpisů a ve znění vyhlášky č. 294/2015 Sb., kterou se provádějí pravidla provozu na pozemních komunikacích (v platném znění) a předchozím písemném vyjádření Policie ČR, KŘ Plzeňského kraje, Dopravní inspektorát, Územní odbor Plzeň – venkov vydaného pod č.j. KRPP- 177383/ČJ-2022-031106-48, dne 12.12.2022

#### přechodnou úpravu provozu

pro označení pracovního místa v rámci havarijních stavů při prováděných prací při neprodleném odstranění havárie na vodovodních a kanalizačních sítích v tělese komunikací silnic II. a III. tříd a místních komunikací a jejich pozemcích v územním obvodu a působnosti obce s rozšířenou působností Městského úřadu Nepomuk v **termínu: od 1.1.2023 do 31.12.2023**, kdy za realizaci, osazení dopravního značení a za řádné provedení dopravně bezpečnostního opatření - odbornou montáž dopravního značení podle tohoto stanovení, jeho kontrolu a případné udržování po celou dobu přechodné úpravy provozu a dále včasné odstranění odpovídá : Jiří Lang, 725552216

#### **Další podmínky:**

- Provedení a umístění dopravního značení musí být v souladu s vyhláškou č. 294/2015 Sb., kterou se provádějí pravidla provozu na pozemních komunikacích, ve znění pozdějších předpisů, technickou normou ČSN EN 12899-1 a technickými podmínkami TP 66 v aktuálním znění "Zásady pro označování pracovních míst na pozemních komunikacích" a budou použita následující schémata:

- v intravilánu obcí : B/1, B/2, B/3, B/5.1, B/5.2, B/7, B/17, B/19, B/24,
- v extravilánu obcí: C/1, C/2, , C/11, C/12, C/13, C/14
- pro individuální aplikaci jiných schémat bude dna zdejší správní orgán předložen samostatný návrh
- veškeré dopravní značení bude provedeno v základní velikosti v reflexním provedení. Všechny součásti dopravních značek (patka, sloupek, značka, uchycení) musí být schváleného typu. Trvalé dopravní značení, které je v rozporu s přechodným dopravním značením bude překryto a po ukončení akce uvedeno do původního stavu.
- dopravní značení bude používáno výhradně – pro označení pracovního místa v rámci havarijních stavů při prováděných prací při neprodleném odstranění havárie na vodovodních a kanalizačních sítích v tělese pozemcích komunikací silnice II. a III. třídy a místních komunikací a jejich pozemcích v územním obvodu a působnosti obce s rozšířenou působností Městského úřadu Nepomuk
- pokud pominou důvody pro umístění přechodného dopravního značení, musí být dopravní značení okamžitě odstraněno, součásti a příslušenství pozemní komunikace uvedeny do původního stavu po dohodě s majetkovým správcem komunikace.
- z důvodu zajištění bezpečnosti silničního provozu může správní orgán stanovit další dopravní značení, případně stanovené dopravní značení změnit. Povinností navrhovatele je zajistit okamžité osazení stanoveného dopravního značení.
- odpovědnou osobou bude prováděná pravidelná kontrola, přechodného DZ a zjištěné nedostatky budou neprodleně odstraněny
- stanovením přechodné úpravy provozu na pozemních komunikacích není nijak dotčena povinnost žadatele požádat podle § 36, odst. 6 zákona o pozemních komunikacích o dodatečné povolení zvláštního užívání silnice dle § 25 odst. 6 písm. c), bod 3. a zákona o pozemních komunikacích, kdy dotčený orgán souhlasil s udělením dodatečného souhlasu se zvláštním užíváním komunikací
- umístění uvedených dopravních značek v souvislosti s označením pracovního místě nebo závady ve sjízdnosti pozemní komunikace, vždy neprodleně informovat zdejší správní orgán a dotčený orgán, v tomto případě Policie ČR, KŘ Plzeňského kraje, Dopravní inspektorát, Územní odbor Plzeň – venkov.
- v případě potřeby řízení provozu náležitě poučených pracovníků, bude vše v souladu s § 79 zákona 361/2000 Sb. o provozu na pozemních komunikacích ve znění pozdějších předpisů
- v případě prací a činností v blízkosti křižovatky je nutné na ně upozornit i na ostatních přilehlých komunikacích (dle konkrétní situace – minimálně dopravní značkou A15+E 7b). Pokud bude v úseku označeném přechodným dopravním značením křižovatka, bude příslušné přechodné dopravní značení, za křižovatkou zopakováno.

### **Doporučení:**

- dopravní značky slučovat po 2 ks na sloupek /v intravilánu po 30-50 m, v extravilánu po 80-100 m. Dále je možno a v odůvodněných případech i žádoucí, užití dopravní značky snižující max. povolenou rychlost jízdy vozidel v intravilánu na 30km/h, v extravilánu na 70 km/h, poté až na 50km/h.

### Odůvodnění:

Dne 14.12.2022 obdržel zdejší odbor dopravy Městského úřadu Nepomuk od žadatele žádost o stanovení přechodné úpravy provozu na silnicích silnice II. a III. třídy a místních komunikací v územním obvodu a působnosti obce s rozšířenou působností Městského úřadu Nepomuk z důvodu zajištění bezpečnosti a plynulosti silničního provozu při provádění havarijních prací v roce 2023 pro označení pracovního místa v rámci havarijních stavů při prováděných prací při neprodleném odstranění havárie na vodovodních a kanalizačních sítích uložených v uvedených silnicích. Návrh přechodné úpravy provozu byl odsouhlasen příslušným orgánem policie v tomto případě: Policie ČR, Krajské ředitelství police Plzeňského kraje, Územní odbor Plzeň-venkov, Dopravní inspektorát ze dne 12.12.2022, vydaného pod Čj: KRPP-177383/ČJ-2022-031106-48. Bezodkladná a bezpečná oprava vodovodního a kanalizačního zařízení, byť i uloženého v pozemku pozemní komunikace je bezpochyby činnost, která je dle správního orgánu nadřazená omezení silničnímu provozu pro jednotlivce v místě havárie. Stanovení přechodné úpravy provozu na nezbytně nutnou dobu v místě a po dobu havárie zajistí zvýšení bezpečnosti silničního provozu pro všechny jeho účastníky, tak i ochrání pracovníky podílející se na odstranění havárie. Zajištění ochrany života a zdraví v daném úseku pozemní komunikace je zcela bezpochyby i všeobecný zájem veřejnosti, jakož to i urychlená a bezpečná obnova zařízení kritické infrastruktury do plně funkčního stavu, kdy opravu bez tohoto stanovení přechodné úpravy nelze dle správního orgánu bezpečně a rychle provést.

Správní orgán návrh posoudil a neshledal důvody, které by bránily stanovení přechodné úpravy provozu pro havarijní stavy vodovodního či kanalizačního zařízení a proto stanovil přechodnou úpravu provozu na pozemních komunikacích, jak je uvedeno ve výroku tohoto opatření pro termín od 1.1.2023 do 31.12.2023.

### Poučení:

Proti opatření obecné povahy dle § 173, odst. 2 zákona č. 500/2004 Sb., správní řád nelze podat opravný prostředek. Opatření obecné povahy nabývá účinnosti pátým dnem po vyvěšení na úřední desce správního orgánu a musí být vyvěšeno po dobu nejméně 15 dnů, vč. zveřejnění způsobem umožňujícím dálkový přístup. S potvrzeným datem vyvěšení a sejmutí bude opatření obecné povahy zasláno zpět Městskému úřadu Nepomuk, odboru dopravy.

Soulad opatření obecné povahy s právními předpisy lze posoudit v přezkumném řízení. Do opatření obecné povahy a jeho odůvodnění může každý nahlédnout u správního orgánu. Jde-li o stanovení přechodné úpravy provozu správní orgán **nevyzývá** dotčené osoby k podávání připomínek nebo námitek.

Ing. Martina Batovcová  
vedoucí odboru dopravy

Vyvěšeno dne ..... Sejmuto dne.....

Podpis a razítko oprávněné osoby, která potvrzuje vyvěšení a sejmutí oznámení

***O stejný způsob vyvěšení s možností dálkového přístupu (elektronická úřední deska) se tímto žádá obec:***

***Obec Čížkov, Obec Čmelíny, Obec Hradiště, Obec Chlumy, Město Kasejovice, Obec Klášter, Obec Kozlovice, Obec Kramolín, Obec Mileč, Obec Mladý Smolivec, Obec Mohelnice, Obec Nekvasovy, Obec Neurazy, Obec Nezdřev, Obec Oselce, Obec Polánka, Obec Prádlo, Obec Sedliště, Obec Srby, Obec Tojice, sídlo: Obec Třebčice, Obec Vrčeň, Městys Žinkovy, Obec Životice,***

***z důvodu uvedeného v § 77, odst. 5 zákona o silničním provozu – zveřejnění na úřední desce těchto obcí, ovšem nemá vliv na běh lhůt. S potvrzeným datem vyvěšení a sejmutí zašlete opatření obecné povahy zpět Městskému úřadu Nepomuk, odboru dopravy.***

**Poplatek:**

Správní poplatek podle zákona č. 634/2004 Sb., o správních poplatcích, ve znění pozdějších předpisů se nevyměruje.

**Obdrží:**

KANALIZACE A VODOVODY Starý Plzenec, a. s., IDDS: kfbeqhh

sídlo: Smetanova č.p. 195, Sedlec, 332 02 Starý Plzenec

Dopravní inspektorát, IDDS: Sixai69

sídlo: Nádražní č.p. 2437/2, Východní Předměstí, 301 00 Plzeň 1

Město Kasejovice, IDDS: 3eibzt5

sídlo: Kasejovice č.p. 98, 335 44 Kasejovice

Městys Žinkovy, IDDS: 2rha99f

sídlo: Žinkovy č.p. 84, 335 54 Žinkovy

Obec Čížkov, IDDS: sjša8cn

sídlo: Čížkov č.p. 28, 335 64 Čížkov u Blovic

Obec Čmelíny, IDDS: 8emau4i

sídlo: Čmelíny č.p. 32, 335 01 Nepomuk 1

Obec Hradiště, IDDS: rkfavg3

sídlo: Hradiště č.p. 62, 335 44 Kasejovice

Obec Chlumy, IDDS: 9enbrvx

sídlo: Chlumy č.p. 56, 335 01 Nepomuk 1

Obec Klášter, IDDS: g7wau5c

sídlo: Klášter č.p. 70, 335 01 Nepomuk 1

Obec Kozlovice, IDDS: wtnbigh

sídlo: Kozlovice č.p. 33, 335 01 Nepomuk 1

Obec Kramolín, IDDS: drxb29t

sídlo: Kramolín č.p. 57, 335 01 Nepomuk 1

Obec Měcholupy, IDDS: k22a7k6

sídlo: Měcholupy č.p. 76, 335 51 Měcholupy u Blovic

Obec Mileč, IDDS: 2sgau52

sídlo: Mileč č.p. 23, 335 01 Nepomuk 1

Obec Mladý Smolivec, IDDS: 39ya6vr

sídlo: Mladý Smolivec č.p. 95, 335 01 Nepomuk 1

Obec Mohelnice, IDDS: bjrau6v

sídlo: Mohelnice č.p. 22, 335 01 Nepomuk 1

Obec Nekvasovy, IDDS: dmubh5x

sídlo: Nekvasovy č.p. 102, 335 47 Nekvasovy

Obec Neurazy, IDDS: cfkbi6h

sídlo: Neurazy č.p. 61, 335 55 Neurazy

Obec Nezdřev, IDDS: k3qbrhy

sídlo: Nezdřev č.p. 9, 335 44 Kasejovice

Obec Oselce, IDDS: u6bau6j

sídlo: Oselce č.p. 2, 335 46 Oselce

Obec Polánka, IDDS: 939ajda

sídlo: Polánka č.p. 4, 335 01 Nepomuk 1

Obec Prádlo, IDDS: b6ca8da

sídlo: Prádlo č.p. 21, 335 01 Nepomuk 1

Obec Sedliště, IDDS: 7trbgwa

sídlo: Sedliště č.p. 63, 335 01 Nepomuk 1

Obec Srby, IDDS: 4q9a8i7

sídlo: Srby č.p. 75, 335 01 Nepomuk 1

Obec Tojice, IDDS: iviaje2

sídlo: Tojice č.p. 4, 335 01 Nepomuk 1

Obec Třebčice, IDDS: bh4aqdd

sídlo: Třebčice č.p. 2, 335 01 Nepomuk 1

Obec Vrčeň, IDDS: d8ma8n9

sídlo: Vrčeň č.p. 1, 335 41 Vrčeň

Obec Životice, IDDS: 93ybieg

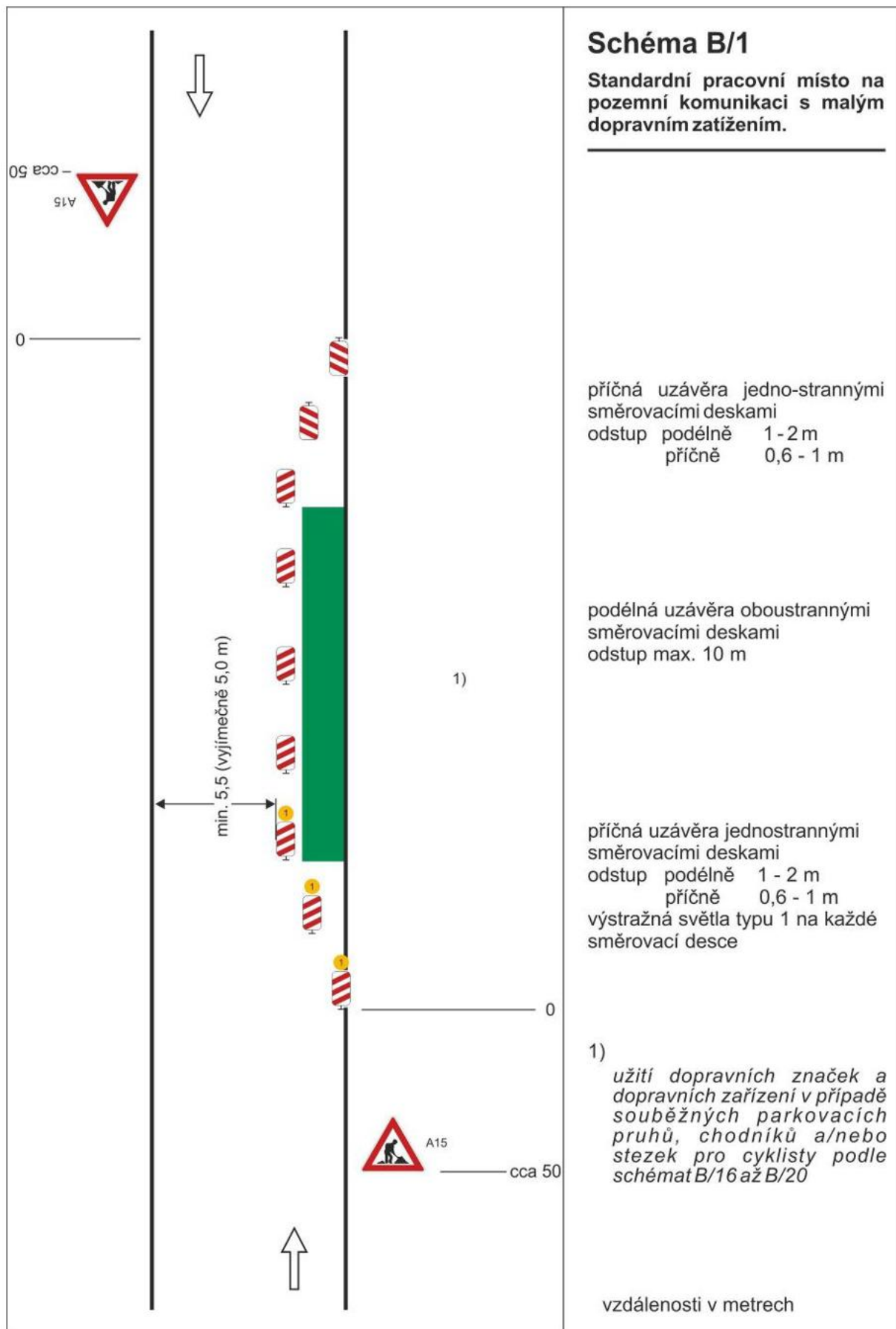
sídlo: Životice č.p. 17, 335 44 Kasejovice

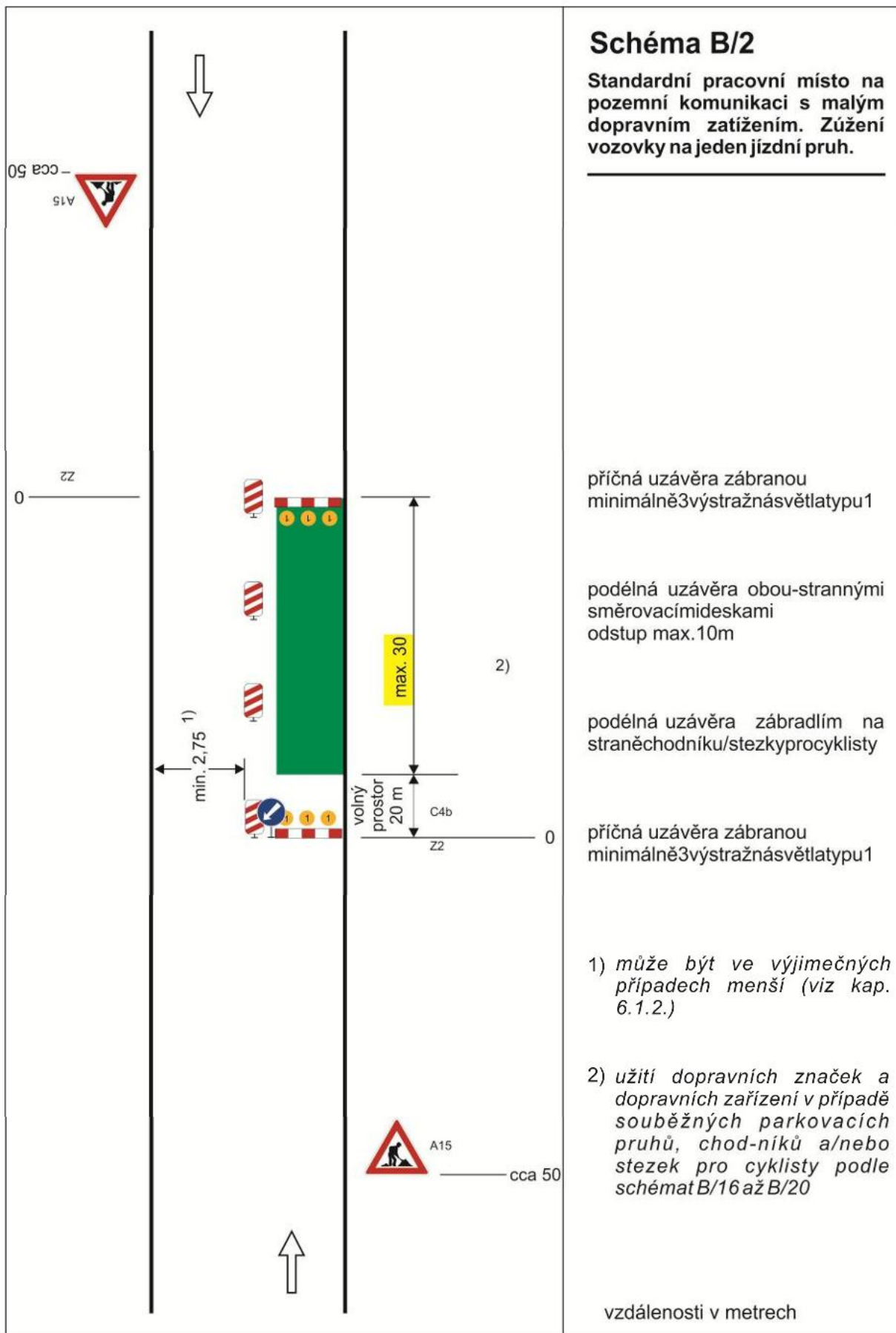
Město Nepomuk, náměstí Augustina Němejce č.p. 63, 335 01 Nepomuk 1

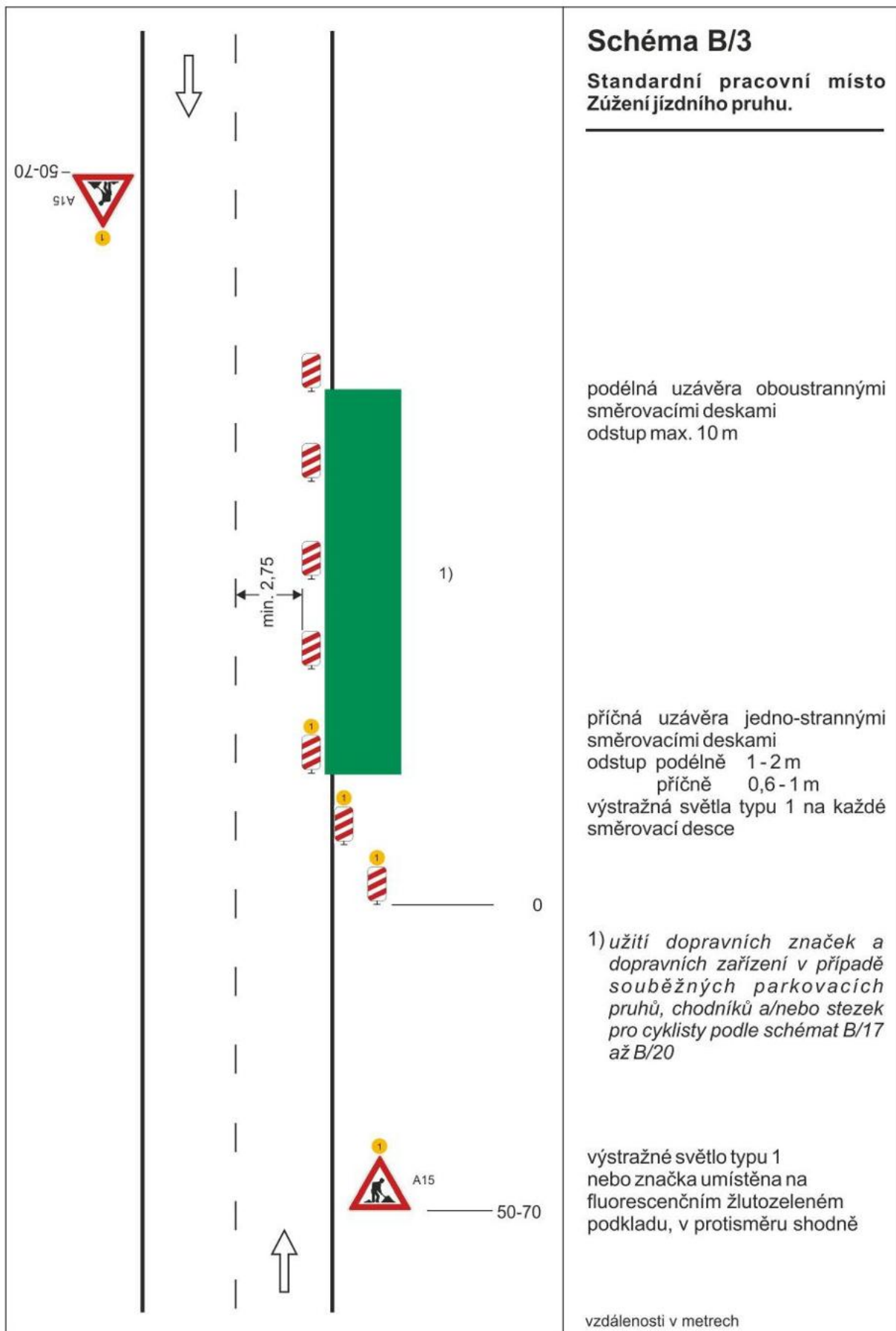
### **Na vědomí**

Správa a údržba silnic Plzeňského kraje, příspěvková organizace, pracoviště Přeštice, IDDS: qbep485

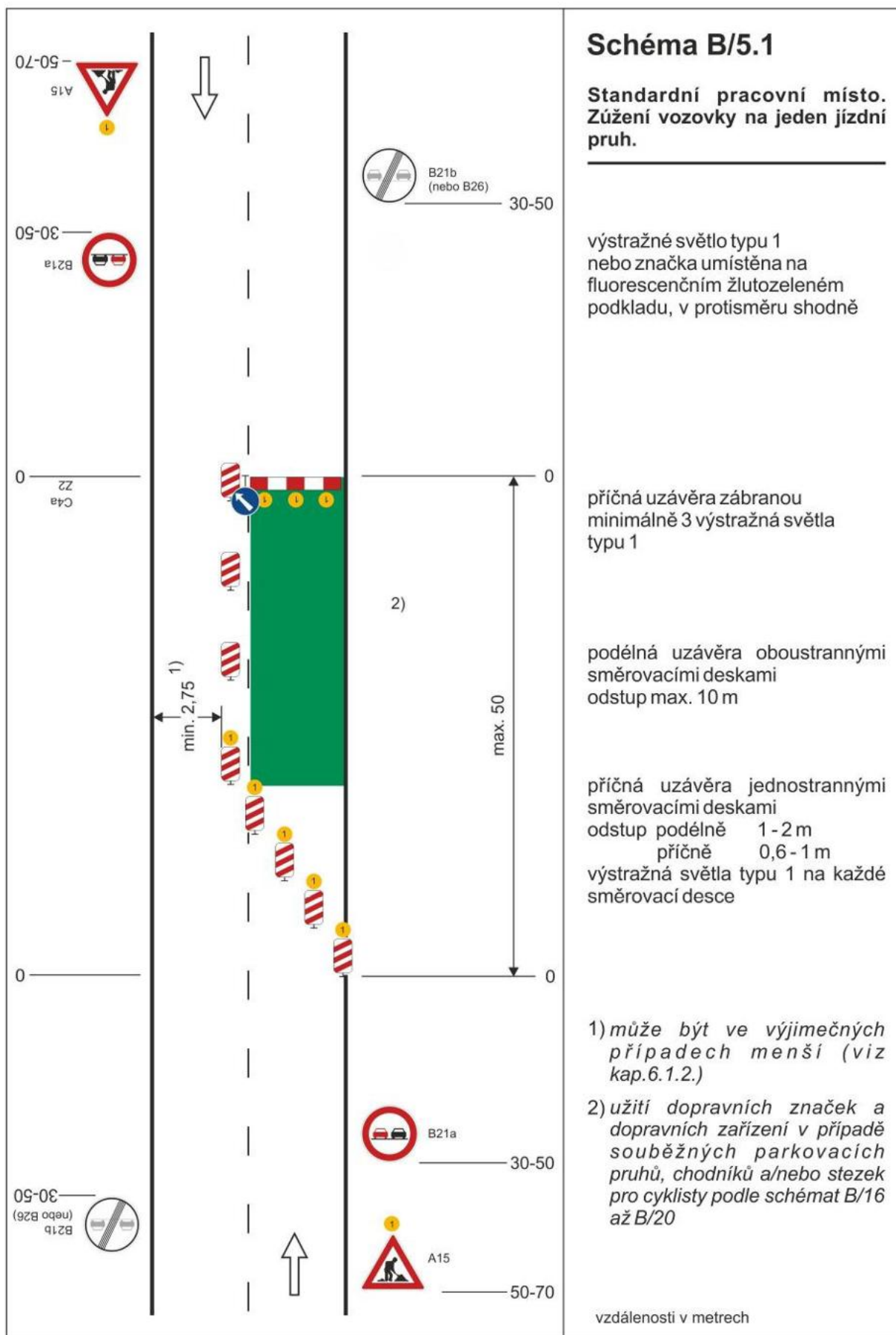
sídlo: Koterovská č.p. 462/162, Koterov, 326 00 Plzeň 26

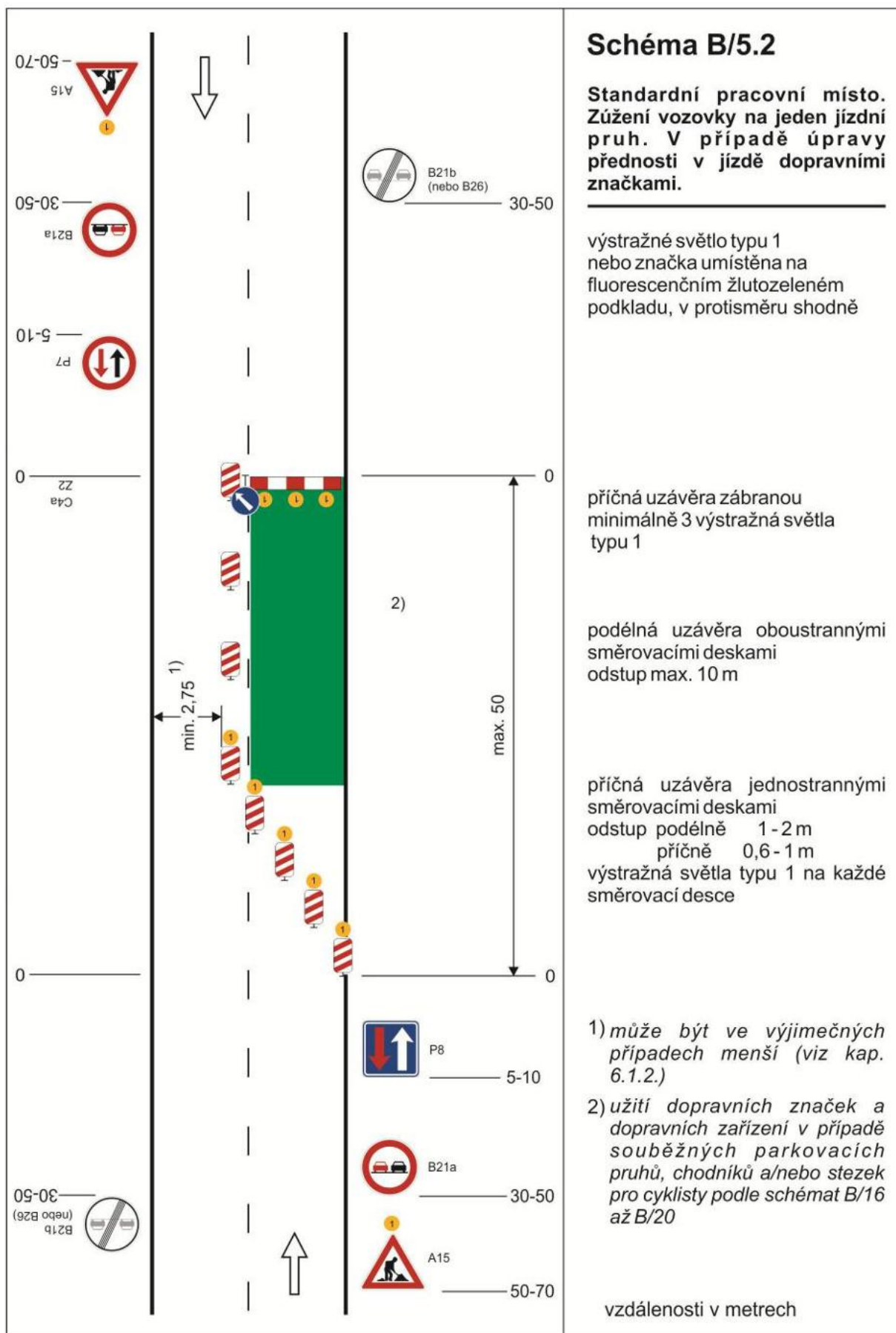


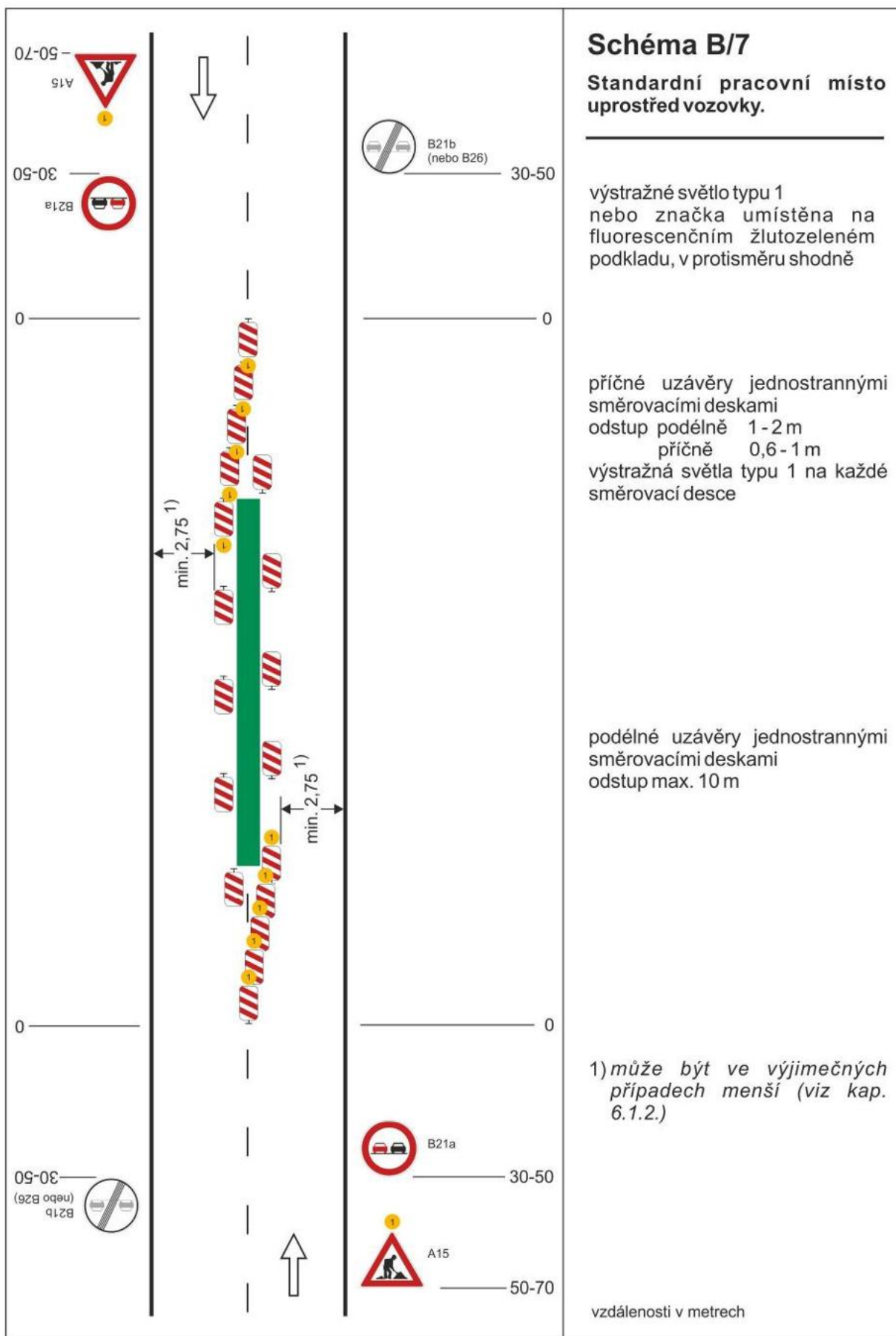


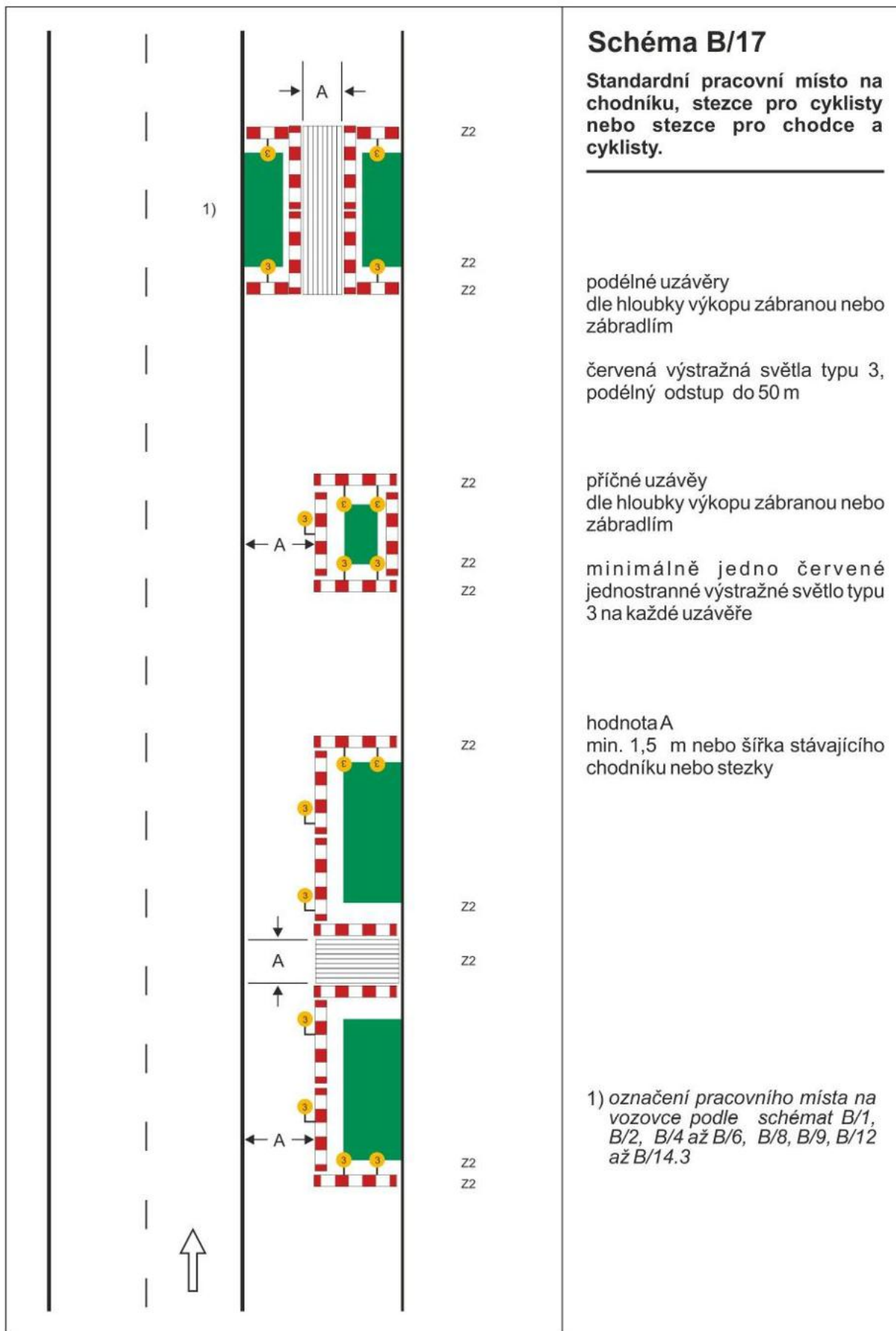


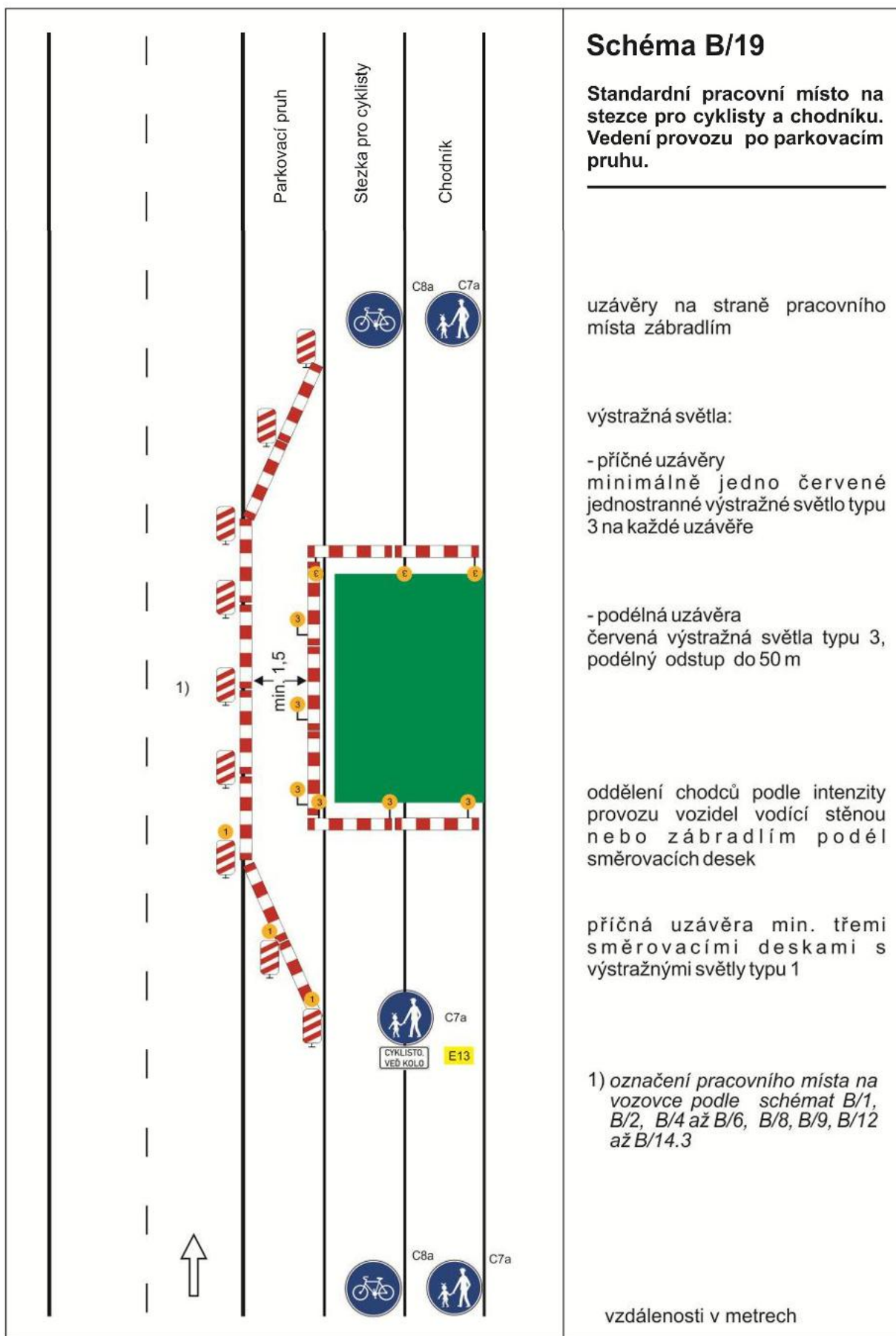




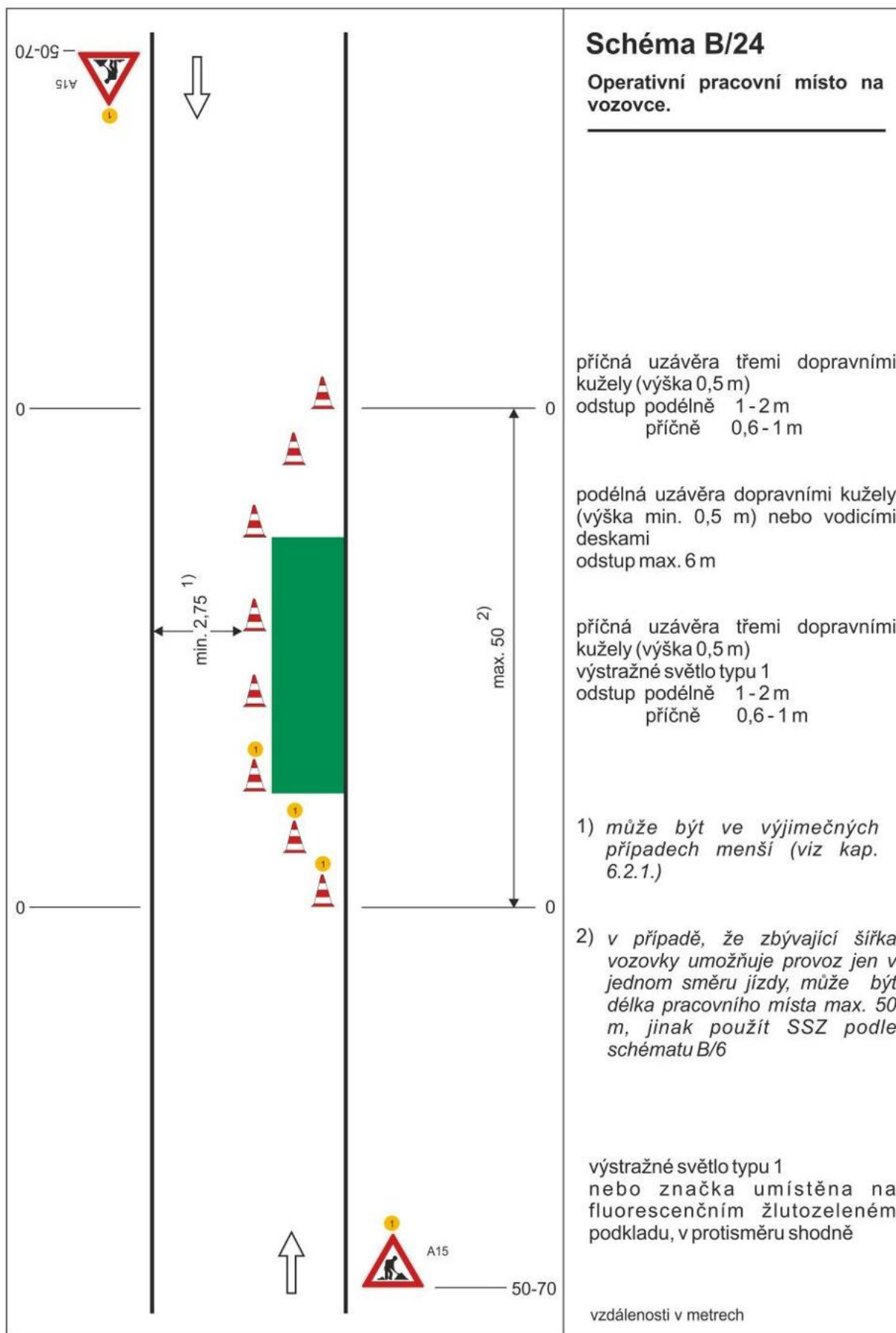


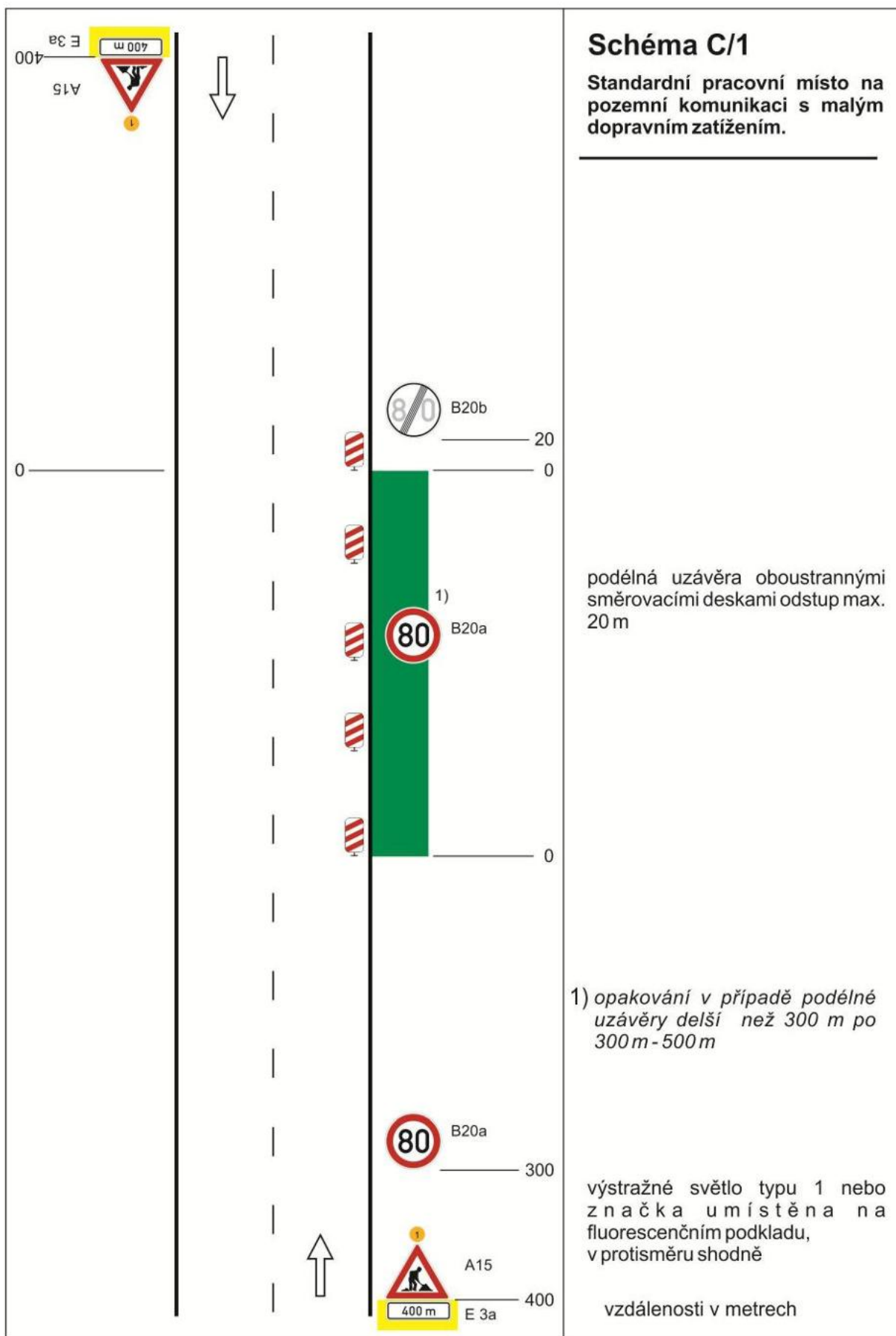


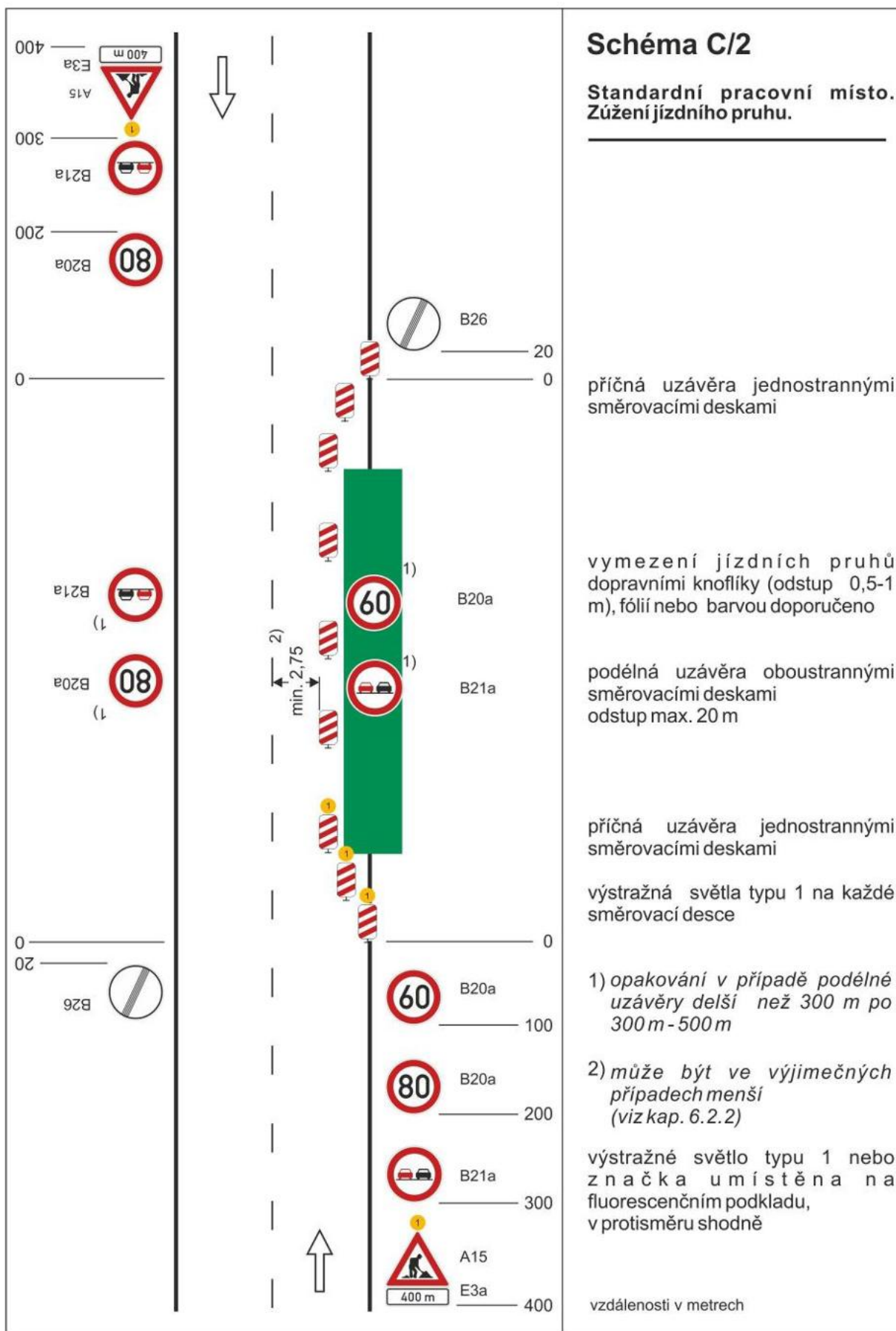












## Schéma C/2

Standardní pracovní místo.  
Zúžení jízdního pruhu.

příčná uzávěra jednostrannými směrovacími deskami

vymezení jízdních pruhů dopravními knoflíky (odstup 0,5-1 m), fólií nebo barvou doporučeno

podélná uzávěra oboustrannými směrovacími deskami  
odstup max. 20 m

příčná uzávěra jednostrannými směrovacími deskami

výstražná světla typu 1 na každé směrovací desce

1) opakování v případě podélné uzávěry delší než 300 m po 300 m - 500 m

2) může být ve výjimečných případech menší (viz kap. 6.2.2)

výstražné světlo typu 1 nebo značka umístěna na fluorescenčním podkladu, v protisměru shodně

vzdálenosti v metrech



